

# GRANSENDA PRIMEROS POBLADORES

Guía de Bolsillo



Manuel Mateos



GRANSENDA  
PRIMEROS  
POBLADORES



Esta guía ha sido elaborada con el objetivo de ofrecer a los senderistas la información más rigurosa y fiable. No obstante el autor recuerda a sus lectores que el recorrido transita por espacios de montaña por lo que puede implicar situaciones de riesgo. Por ello, dicho autor no asume la responsabilidad de posibles accidentes derivados del uso e interpretación de esta guía. Se recomienda una práctica responsable con el material adecuado.

## GRAN SENDA PRIMEROS POBLADORES

AUTOR: Manuel Mateos López  
FOTOGRAFÍAS Y TEXTOS: Del mismo autor  
INFOGRAFÍAS: Del mismo autor

Diseño: Manuel Mateos López  
Maquetación: Sergio Mirón Sánchez  
Imprime: Imprenta Cervantes BAZA

Depósito Legal:GR/

TODOS LOS DERECHOS RESERVADOS. QUEDA TERMINANTEMENTE PROHIBIDO COPIAR, REPRODUCIR, DIFUNDIR, PUBLICAR O MODIFICAR CUALQUIER PARTE DE ESTA PUBLICACIÓN SIN PREVIO CONSENTIMIENTO EXPRESO Y ESCRITO DE LA MANCOMUNIDAD DE MUNICIPIOS DE LA COMARCA DE HUÉSCAR.





## PRÓLOGO

Esta guía es una invitación para conocer a pie la comarca de Huéscar, sus pueblos, su entorno natural y su rico patrimonio. La Gran Senda de los Primeros Pobladores recorre las poblaciones de Huéscar, Castril, Castilléjar, Galera, Orce y La Puebla de Don Fadrique bajo el contexto histórico de los Primeros Pobladores de Europa como atestiguan multitud de estudios realizados en los diferentes yacimientos de nuestra comarca y, con un objetivo en mayúsculas, ofrecer a nuestros visitantes más deportivos un reto a la altura de sus expectativas. Un trekking de seis jornadas que recorre los lugares más singulares sin dejar de lado los servicios que nuestra comarca pone a su disposición, alojamientos únicos como son las casas cueva, una exuberante naturaleza como la del Río Castril o Río Guardal, los famosos y sobrecogedores Badlanads, La Sagra como techo de la comarca que os acompañará a cada paso y por supuesto nuestra rica y variada gastronomía que os sorprenderá con platos de enorme calidad, que serán sin duda un regalo para el paladar.

Desde la Mancomunidad de Municipios de Huéscar hemos pretendido crear un nuevo producto diseñado específicamente para aquel sector de turismo deportivo que poco a poco despunta en nuestra zona, por ello y valorizando la práctica deportiva como parte del ocio vacacional de los turistas y visitantes reales de la comarca Huéscar, pensamos que este ambicioso sendero será en breve, un producto diferenciador con gran capacidad de atracción turística, un trek para uso comercial que dispone de todas las herramientas necesarias para aquellas agencias especializadas que lo deseen comercializar.

Desde estas líneas, os deseo a todas y todos, aventureras y aventureros amantes de la naturaleza y el deporte, que disfrutéis del senderismo y de esta Gran Senda esperando que os proporcione la oportunidad de conocer nuestra comarca, nuestra gente, nuestras costumbres, nuestra cultura y nuestra historia, y todo ello haciendo lo que más os gusta, andar.

Rocío Sánchez Blázquez

Presidenta Mancomunidad de Municipios de la Comarca de Huéscar



# INTRODUCCIÓN

Hace ya algunos años, allá por dos mil dos, trabajaba de guía para algunas empresas que movían grupos de senderistas extranjeros sobre todo por la Alpujarra granadina, y el reto era ofrecer un producto de senderismo que se saliera de la masificación del Barranco del Río Poqueira y alrededores. Los que conocemos el Altiplano y sabemos bien de las posibilidades infinitas para los deportes de turismo activo que ofrecen las comarcas de Baza y Huéscar, nuestra historia, nuestra cultura y naturaleza, que enriquecen si cabe más aun cualquier idea de producto que se preste a ser vivenciado en nuestra tierra, conlleva a una realidad en la que crear un producto turístico deportivo es fácil y asequible.

Se creó un producto de 4 días de senderismo denominado “El Hombre de Orce”, una aventura que nos llevaba desde los Vélez y María a las poblaciones de Orce y Galera, que no defraudó a pesar de las dificultades logísticas y de escasez de servicios de la zona por aquel entonces a ninguno de los grupos que tuve el placer de guiar y que hoy por hoy sigo realizando con un incremento sustancial de ofertas y servicios turísticos.

Seguir las huellas de aquel primitivo Hombre de Orce llamó la atención de un programa de deportes de Canal Sur denominado Tierras Altas, y nos vinimos a grabar este recorrido asentando las bases de lo que podría ser uno de los recorridos de larga distancia más espectaculares del sur peninsular. Pensad que por aquel entonces solo el sendero GR7 atravesaba nuestra comarca.

Ha llovido bastante desde entonces, y aunque yo me especialicé más en trekking fuera de nuestro país, lo que me mantienen fuera del Altiplano bastantes meses al año, el involucrarme en este proyecto y, comprobar que aunque aun solo sigue atravesando nuestra comarca aquel viejo GR7, las posibilidades logísticas sí que han crecido, que con el auge de la práctica deportiva por parte de la población por fin ha despertado nuestro Altiplano a un turismo activo y de naturaleza. Creo que es un momento irreplicable para la puesta en marcha de este ilusionante proyecto, La Gran Senda de los Primeros Pobladores de Europa, que desde el principio ha tenido las ideas bien claras y definidas, como la de aprovechar el mismo nombre de la ya célebre ruta que se realiza en vehículo, así como la de aprovechar la multitud de servicios que ofrecen los seis pueblos por los que transcurre la senda, lo que la convierten sin duda en un producto para senderistas y ciclistas, fácil de consumir y realizar con el máximo de completar una de las sendas de larga distancias, cómo decía más espectaculares por la cantidad de contraste y contenido histórico de todo el sur peninsular.

Espero desde estas líneas, que vuestro paso por la Comarca de Huéscar tras las huellas de los Primeros Pobladores de Europa cumpla con vuestras expectativas y disfrutéis tanto como yo lo hice durante este apasionante proyecto. Y cuando crucéis la señal del último km. que esa sensación ancestral, de superación de un reto duro como este, perdure en vosotros afortunados, porque lo habéis conseguidos, habréis vencido a esta ruta primitiva y ya no seréis los mismos, formaréis parte de la familia de los Primeros Pobladores de Europa.





## ACERCA DEL AUTOR

Manuel Mateos, guía profesional de montaña comparte su pasión recorriendo las principales cordilleras del planeta con sus clientes y, entre expedición y expedición, entre montaña y montaña, le encanta guiar y enseñar su tierra, que como afirma, esta comarca bien podría ser la capital de la aventura por la ingente cantidad de recursos turísticos y de naturaleza que ofrece.

Diplomado en Ciencias de la Educación por la Universidad de Granada y Técnico Deportivo en varias especialidades de montaña, es profesor en varios centros para la formación de futuros guías de montaña, miembro de las Asociaciones Española e Internacional de Guías de Montaña, profesión que ejerce con agencias de viajes especializadas.

Autor de varias guías de montañismo y senderismo, nos describe en ésta, la Gran Senda de los Primeros Pobladores de Europa, una aventura en mayúsculas, un reto precioso para los amantes de la naturaleza, la historia y la cultura.

De este trek declara "Acabo de recorrer el último km. de esta Gran Senda y una palabra basta para resumirla, Auténtica"



# ACERCA DE ESTA GUÍA

A lo largo de la guía se mostrará información práctica para realizar todas y cada una de las diferentes etapas que componen la Gran Senda de los Primeros Pobladores de Europa.

Así que para facilitar su uso, se explica brevemente lo que podréis encontrar en cada apartado.

A parte de todos los puntos que nos adentran en la historia y en la cultura de la zona, así como en los recursos y en los servicios que podremos encontrar, la base de la guía son las descripciones de las diferentes etapas que componen esta gran senda, por lo que al empezar la descripción de cada etapa, aparecerá a modo de título el número de etapa y los pueblos de salida y llegada que la conforman. Una ficha técnica nos mostrará todos los datos relevantes entre los que se recoge distancias totales y parciales, duración en tiempo, desniveles a superar, los accesos, datos cartográficos y otras recomendaciones así como las dificultades según el sistema MIDE, que es un método para valorar y expresar la dificultad de las excursiones a partir de una escala de graduación de las exigencias técnicas y físicas de los recorridos.

Además cada etapa contiene un pequeño resumen genérico de la misma, una descripción detallada con puntos de paso georeferenciados bajo el Datum WGS84, con promedios de distancias y horarios.

Por último el track se mostrará sobre mapa tanto topográfico como sobre ortofoto para ir siguiendo sin pérdida tanto las descripciones como las explicaciones sobre el propio recorrido.

Etapas nº

Nombre del tramo

Descripción de la ruta

Información adicional

Nivel de dificultad

Perfil

Mapa

## GRANSENDA PRIMEROS POBLADORES

### ETAPA 1

#### HUÉSCAR-CASTRIL

La población de Húscar se presenta como inicio y final de este gran reto deportivo denominado. La Gran Senda de los Primeros Pobladores. Cabeza de comarca, Húscar nos pone sobre las huellas de nuestros antepasados y nos dirige hacia una aventura única e inigualable.

La primera etapa de esta gran senda se podría resumir con dos palabras, espectacular y dura, un recorrido que nos llevará a atravesar zonas de vegetación y cultivos, el impresionante cañón del Río Guardal y un idílico sendero junto al Pantano del Portillo.

GRAN SENDA PRIMEROS POBLADORES ETAPA 1			
Nivel de dificultad	3	2	Intensidad del esfuerzo
Altitud en el punto	480 m	2	Altitud máxima del itinerario
Distancia de salida	654 m	2	Distancia máxima del itinerario
Distancia recorrida	29,5 km	4	Cantidad de subidas y bajadas
Tipo de recorrido	Trekking		

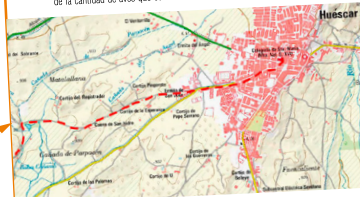
Condiciones de Tránsito: tiempo, estabilidad según criterio MIDE, sin lluvia.  
Cálculo: febrero de 2024.



PÁGINA 34



La Gran Senda de los Primeros Pobladores a lo largo de todas y cada una de sus etapas, nos pondrá a prueba con tramos interminables de caminos que a veces pueden resultar exigentes por la distancia y la dureza del firme, pero sobre la marcha, las vistas nos recompensarán rápidamente, y simplemente por estar ahí, podrá disfrutar de unos 350º inigualables, en el que cada paso sin duda alguna merecerá la pena, pero eso sí, el aliento de completar kilómetros no puede restarle ápice alguno al disfrute sensorial. Es aquí, sentado junto al Manantial de Parpación, disfrutando de la cantidad de aves que conviven en esta pequeña zona, de un poco



PÁGINA 36



Húscar.

0 Km 0 min 305 540498 4184717

Comenzamos la aventura de la Gran Senda de los Primeros Pobladores en la Plaza Mayor de Húscar. Ante nosotros se abren unas jornadas cargadas de grandes paisajes y de grandes esfuerzos físicos que paso a paso tendrán una recompensa inmediata para nuestros sentidos.



Plaza Mayor

Al Sur de la plaza, dejando a nuestras espaldas el Kiosko de la Música y el Ayuntamiento, arranca por nuestra derecha la Calle Morote, una calle repleta de comercios locales, entre ellos una farmacia a la izquierda, al principio de la calle, por si necesitamos protección solar, Compañero o cualquier otra cosa de última hora.

Carretera de Castillejar.

0,5 Km 7 min 305 539990 4184591

La Calle Morote nos deja en un cruce regulado por semáforos y, justo en frente, comienza la Carretera de Castillejar. A nuestra derecha dejamos El Templo de la Soledad y siguiendo por la carretera, vamos poco a poco, dejando atrás la población.

Camino de Parpación.

0,9 Km 14 min 305 539577 4184553

Cuando finaliza la acera de la Carretera de Castillejar, junto a una gran explanada a nuestra derecha, comienza un poco más adelante y también por nuestra derecha, el Camino de Parpación, que seguimos por asfalto hasta el manantial del mismo nombre. Lugar espectacular para realizar una primera parada.

GRANSENDA PRIMEROS POBLADORES

35 PÁGINA

El camino de Parpación comienza en un punto de partida que nos lleva directamente en todas las direcciones hasta llegar a las cortijos de la zona, dan nombre.

Junto a los Cortijos de Torraiba que dominan el territorio desde lo alto de la colina hay unos grandes árboles junto a la Acequia de Baixa Alta. Otro lugar perfecto para descansar un poco.



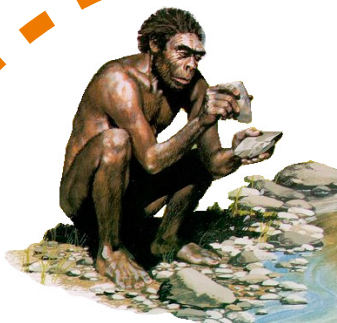
Camino de Torraiba

GRANSENDA PRIMEROS POBLADORES

37 PÁGINA



# LOS PRIMEROS POBLADORES



Cuando Gerhard Bosinski, director del Museo Schloss Monrepos, en Neuwied (Alemania) en uno de sus artículos escribía, "En ningún otro lugar de Europa existe una secuencia estratigráfica tan completa. Ni siquiera los famosos yacimientos del Este de África en la garganta de Olduvai y en el Lago Rodolfo (Lake Turkana) tuvieron una duración más larga que ésta ni un registro más completo.", refiriéndose a la Comarca de Huéscar, neófitos en la materia como yo nos podemos hacer una idea minimizada de la grandeza prehistórica que esconden estos caminos por tierras del Altiplano.

Más allá de polémicas propiciadas por diversos descubrimientos bien de huesos, trozos de cráneo, dientes de leche, donde la rivalidad se mide en millones de años, incluso más allá de rivalidades geográficas entre Atapuerca, Dmasini, Ceprano, Tautavel o nuestra comarca, podemos vislumbrar un cerco de espectacularidad sobre nuestra tierra, sobre nuestros caminos, que a ciencia cierta han dado cobijo al ser humano desde sus raíces.

La presencia humana en esta área ha sido constante desde el inicio, lo que ha dejado un legado patrimonial de incalculable valor, siendo la comarca de Huéscar, la zona ocupada por el hombre más antigua de la península ibérica.

Por donde ahora transcurre esta aventura, hace más de 1,3 millones de años un gran lago ocupaba parte del Altiplano y, en sus orillas, elefantes, hienas, tigres de diente de sable, hipopótamos, ciervos y otros animales, compartían el espacio con los primeros homínidos del género Homo de Europa.

La Gran Senda de los Primeros Pobladores se desarrolla influenciada por las Sierras de La Sagra, Castril y del Pozo, y la de María y Orce, sobre un lienzo que mas allá de la historia nos muestra una de las zonas geológicas más impresionantes del sur de Europa.

Ese gran lago ocupó el terreno durante millones de años y su posterior drenaje hacía la cuenca del Guadalquivir a través del río Guadiana Menor dio lugar a las planicies que hoy contemplamos, repletas en su origen de sabanas y bosques que a su vez sirvieron de refugio a animales propios del África actual u Oriente. Y en el corazón de estos acontecimientos hace al menos 1,3 millones de años, los primeros pobladores de Europa descubrieron la comarca más espectacular del continente. Donde se ha forjado la base de la historia, donde pueblo tras pueblo, cultura tras cultura se han hecho hueco en este idílico lugar que además de cobijo, proporcionó prosperidad y desarrollo a todos y cada uno de sus moradores.

Y de repente, apareció "El Hombre de Orce", un fósil óseo hallado en 1982 por Josep Gibert y su equipo en el yacimiento de Venta Micena, pedanía de Orce. Fósil que los nuevos avances científicos cifran en 1,3 millones de años de antigüedad aproximadamente. Y conforme avanza las excavaciones tanto en Venta Micena, como en otros lugares como el Barranco de León, siguen apareciendo, herramientas usadas por estos primeros pobladores de más de 1,4 millones de años de antigüedad y por supuesto mas fósiles humanos, como dientes, partes de mandíbulas o mas trozos de cráneo fechados entre 1.4 y 1.6 millones de años de antigüedad, lo que asienta las teorías expuesta hace ya más de 20 años por Gibert, ya que estos hallazgos ahora analizados podrían testimoniar que verdaderamente Europa fue colonizada por el hombre desde el Sur de España.

Pero recorrer cada paso cada kilómetro de la Gran Senda de los Primeros Pobladores además de ser uno de los retos deportivos más impresionaste del sur peninsular, es recorrer una senda por la historia de la humanidad, disfrutando de un enorme legado arqueológico, histórico y monumental que nos acompañara por cada uno de los 6 municipios que une esta Gran Senda con elementos tan excepcionales que no pasarán desapercibidos.

La Prehistoria, el Argar, los Íberos, Romanos, nuestro pasado Musulmán, la conquista Cristiana y las rebeliones moriscas, la historia reciente y la modernidad entre otras etapas, llenarán su mochila de experiencias inolvidables bajo el contexto deportivo de una de las hazañas más espectaculares del sur de Europa, recorrer los 150 km de la Gran Senda de los Primeros Pobladores.

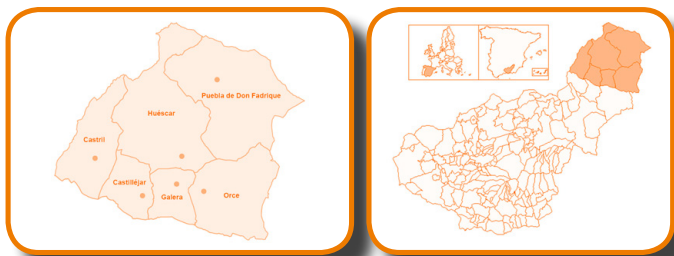




# LA COMARCA DE HUÉSCAR

Siendo la comarca más grande de la provincia de Granada, la Comarca de Huéscar ocupa una amplia extensión en la zona Norte, puerta natural entre el Levante y Andalucía. Rodeada de impresionantes sierras de más de 2.000 metros de altitud, la comarca sirve de morada a más de veinte mil habitantes repartidos por los municipios de Puebla de Don Fadrique, Castril, Castillón, Galera, Orce y Huéscar.

Limita al Norte con la provincia de Albacete, al Noreste con la provincia de Murcia, al Este con la provincia de Almería, al Oeste con la provincia de Jaén y al Sur con la comarca de Baza, otra gran extensión del altiplano Granadino.



La zona está definida geográficamente por la existencia de unas importantes estructuras orográficas al noreste pertenecientes a las cordilleras Subbéticas, las elevaciones no son homogéneas y, a veces, estos promontorios aparecen en el territorio como auténticos colosos, tal es el caso de La Sagra. En el centro de la zona nos encontramos una gran altiplanicie, a la que el carácter continental que le confieren las montañas de su alrededor ha propiciado que se encuentre casi desnuda de cubierta vegetal. Este contraste tan acusado entre zonas semidesérticas le confiere una enorme personalidad y singularidad al paisaje.



La Comarca de Huéscar es un rincón de la provincia de Granada bellísimo y casi desconocido, posiblemente una de las pocas Comarcas que quedan en España cargada de testimonios prehistóricos de gran importancia para conocer la evolución del hombre y sus distintas culturas, donde uno se siente verdaderamente especial.

Enmarcada por paisajes de singular belleza, tanto por la riqueza de la flora y fauna de sus espacios naturales, como por la peculiar arquitectura de sus monumentos. La Comarca de Huéscar es una tierra de contrastes, donde atravesarás paisajes de singular belleza tanto en sus zonas elevadas, de verde orografía, de gran riqueza forestal, de agua, caza y pesca, como en las llanuras frecuentemente áridas, casi desérticas y con ese exclusivo y característico paisaje lunar.

#### ARTESANÍA

La tradición artesanal en la Comarca de Huéscar es amplia y numerosa y, aunque la crisis económica ha reducido el número de artesanos en activo, la Escuela de Artes y Oficios situada en Huéscar sigue realizando un papel fundamental en la transmisión de conocimientos y oficios artesanales, a través de sus clases de cerámica, pintura, forja, metal, etc.

No ocurre lo mismo con el Esparto y su trabajo artesanal, debido a que la transmisión intergeneracional de los conocimientos transmitidos

normalmente de padres a hijos no se está produciendo, y los esparteros mayores ya por su edad se encuentran en su mayoría imposibilitados para continuar trabajando dicho material.

El vidrio ocupa también un lugar relevante dentro de la artesanía de la zona y adorna de una forma preciosa las calles del municipio de Castril, donde cuya tradición es de mayor importancia.

Así también es un importante trabajo artesanal el bordado y restauración que realizan numerosas mujeres, sobretodo en Huéscar.

Pero lo cierto es que estos oficios artesanales hace ya bastante tiempo que dejaron de ser una realidad laboral cotidiana y, la modernidad y los nuevos estilos de vida han pasado cual apisonadoras sobre la magia de aquellas manos que trabajaban el esparto, el vidrio, las plantas aromáticas, el jabón, el vino, la cal o el yeso, el carbón, el trigo incluso el hielo entre otras artes de adaptación al medio que hoy por hoy como digo, nos ofrece lo que parece ser su último destello.

#### COCINA TÍPICA

La gastronomía de la comarca de Huéscar tiene mucho que ver con su carácter montañoso, tanto en el tipo de productos como en la materia utilizada.

Hay productos típicos que están presentes en toda la comarca debido a la homogeneidad que presenta tales como cordero segureño, remoión, ajo al almírez, crespillos (tortas de cañamones), lomo de orza, migas, repostería artesanal.

En distintos periodos anuales es característico el consumo de productos o comidas tradicionales en esas fechas como la careta en San Antón, tortas de Carnaval con chocolate, roscos fritos y potage de panecillos en Semana Santa, dulces caseros como los roscos de vino, mantecados y hojaldres en Navidad e incluso los días de lluvia es típico comer migas.

La matanza, que todavía se realiza de forma tradicional por muchos vecinos, se celebra desde finales de noviembre hasta el mes de enero y constituyen la base fundamental de la dieta local. Las recetas tradicionales que todavía perviven confieren a estos embutidos un sabor inigualable de acreditada calidad.

Si tienen oportunidad no dejen de probar el cordero segureño, el remoión, ajo al almírez, o el lomo de orza entre otras exquisiteces.

Pero si algo le llamará la atención durante esta gran aventura, es que paso a paso, recorrerá la vega, los cultivos, los campos de extensión





inabarcable por la vista, cargados de productos de altísima calidad, que al llegar a la mesa se le presentarán de nuevo tratados ahora por las manos de grandes cocineros, todo un lujo.

#### VIDA SALVAJE

Pasaremos del paisaje vegetal característico de la alta montaña, de los matorrales espinosos de formas redondeadas, a pastizales vivaces de corta talla, que acompañan a las vaguadas o a las pequeñas depresiones kársticas, donde se acumula a veces el agua en forma de pequeñas lagunas

La transición entre las altas cumbres y el fondo de los valles fluviales de los ríos Castril y Guardal se produce de forma muy brusca y accidentada. Las fuertes pendientes, la presencia casi constante de farallones verticales y los canchales de roca dominan en las abruptas y empinadas laderas, donde el relieve cobra el principal protagonismo.

Los canchales salpican las laderas a pie de los grandes tajos verticales, donde los fragmentos de roca caen y se acumulan desde hace cientos de miles de años. Algunas plantas como la cornicabra han encontrado en estos derrubios un lugar ideal para desarrollarse, generando comunidades arbustivas únicas de gran valor estético.

Como en el caso de la flora, la fauna es también singular en la alta y media montaña del Altiplano. Seguro que con un poco de suerte podrá disfrutar de la presencia de la cabra montés o el muflón, que siega con sus dientes las hierbas de los pastizales; y de grandes rapaces, como el águila culebrera, al acecho siempre de cualquier ofidio con el que



alimentarse; el buitre leonado, pendiente de dar cuenta del cadáver de alguna res; o el águila real, incluso algún ejemplar de quebrantahuesos, reintroducidos recientemente.

En la comunidad vegetal el pino salgareño o el pino carrasco se combinan con sabina mora y enebro de la miera para formar bellos paisajes forestales, que exhiben importantes extensiones así como los magníficos encinares que se abren hueco entre los roquedos y la llanura que da cobijo a las tierras de labranza

#### LA CABRA MONTÉS

La cabra montés (*Capra pyrenaica*) es un ungulado exclusivo de la península ibérica, de cuerpo robusto, que llega a alcanzar casi metro y medio de longitud y 90 kilos de peso en los machos, que suelen ser bastante más grandes que las hembras, con gruesos y nudosos cuernos, una barba bajo la mandíbula y un pelaje con manchas negras más extensas en su cuerpo.

Como otros mamíferos, cambia el pelo en primavera y otoño, siendo el color canela el típico de verano, que pasa a ser más oscuro en invierno.

Habita en matorrales, pinares y encinares de la media y alta montaña, donde se alimenta preferentemente de hierbas y brotes de árboles y arbustos, pero puede comer musgos, líquenes, raíces, frutos o cortezas de árboles en época de escasez o cuando la nieve cubre los pastos.

Si presta atención, podrá verlas de cerca en los barrancos de la segunda etapa y sobre todo en la 5 etapa atravesando el barranco de Lóbraga donde se han acomodado por la gratitud del lugar.





## LOS VALLES FLUVIALES: RÍOS TURQUESA DE RIBERAS VERDES Y ROJAS

En el entorno semiárido mediterráneo que envuelve a estas sierras, la presencia permanente de agua en los cauces constituye un hecho verdaderamente singular, y genera paisajes de ribera valiosísimos, cada vez más exclusivos en Andalucía. Entre ellos destaca por su belleza el río Castril, el Guardal, y el Barbata entre otros.

Los ríos actúan como ejes vertebradores y arropan paisajes de gran verdor y frondosidad, con vegetación que no está limitada en su crecimiento por la falta de agua. A lo largo de los lechos son típicas las formaciones de sauces de hoja estrecha, en las partes altas del cauce, mientras que en las partes más bajas aparecen saucedas de sauce blanco, y fresnedas además de la gran cantidad de alamedas, como las que deberás de atravesar en la segunda etapa llegando a Castilléjar.

Para la fauna, este ambiente fluvial ofrece un fantástico lugar de refugio y alimentación, y lo habita no sólo un considerable número de especies de invertebrados e insectos acuáticos, también especies como la nutria, el martín pescador, el mirlo acuático y, sobre todo, la trucha común, que se pesca deportivamente en bastantes localizaciones.

Disfrutará de grandes ejemplares en la primera etapa al cruzar el río Guardal, si mientras descansa aprovecha para ver cómo juegan con las corrientes y contra corrientes que se producen alrededor de las grandes rocas.

## LA VEGA INFINITA

Los terrenos del sur, que abrazan los pueblos de Castilléjar, Galera y Orce dejan paso con brusquedad a la extensa llanura del altiplano. Los sustratos blandos y la disponibilidad de agua han permitido el cultivo

de estos terrenos llanos desde tiempos ancestrales. Constituye otro tipo de paisaje, la vega, muy humanizado obviamente, pero que cumple una función integradora en el mosaico de diversidad paisajística y biológica.

Desde la ocupación romana hasta hoy, el agua de las fuentes y de los ríos que surcan estas tierras han constituido un tesoro que ha posibilitado el cultivo en regadío de todo tipo de hortalizas y árboles frutales (peral, melocotonero, ciruelo, nogal, etc.), y de plantas forrajeras con las que alimentar el ganado (alfalfa, maíz, etc.). Complejos sistemas hidráulicos de regulación y distribución de agua, balsas, acequias y partidores, posibilitan la irrigación de estas fértiles huertas.

El cereal de secano, fundamentalmente trigo y cebada, se cultivaba en las parcelas a donde el agua no podía llegar canalizada. En las últimas décadas los cultivos de secano, dada su baja rentabilidad, han sido sustituidos paulatinamente por plantaciones de olivo y almendro, a veces incluso relevando a los cultivos de huerta.

No obstante, aún pueden verse bellas estampas de los cultivos de patata, con sus típicos caballones de tierra, de matas de pimiento, tomate, berenjena, cebolla y ajo, que se disponen perfectamente alineadas, de los encañados para las judías verdes, de hortalizas tan coloreadas en sus flores y frutos como la calabaza, o incluso del calabacín.

## LOS BAD LANDS

El corazón del Altiplano está copado de estos singulares paisajes labrados por el agua que contrastan fuertemente con las montañas frondosas que los rodean, ricas en agua que vierten a través de profundos cañones y verdes vegas.

Desde el punto de vista de la geodiversidad, los paisajes de bad-lands tienen una relevancia de gran interés a nivel europeo, surcados de fósiles





marinos, de yacimientos prehistóricos o de huellas tan significativas de antiguos terremotos como las sismitas o paleosismitas, que podrá ver y disfrutar en la 3 etapa en las cercanías de Galera.

#### ESPACIOS NATURALES

La cordillera Subbética es uno de los sistemas montañosos que forman los Sistemas Béticos, que se extienden desde Gibraltar hasta la provincia de Alicante. Es la parte más interna de la zona externa de las Cordilleras Béticas. Se inicia en el extremo occidental de éstas, desde el cabo de Trafalgar, para penetrar en Murcia.

#### SIERRA DE CASTRIL “PARQUE NATURAL DE LA SIERRA DE CASTRIL”

El Parque Natural de la Sierra de Castril, se encuentra localizado al norte de la provincia de Granada. Linda con la de Jaén en el sector del Parque Natural de Cazorla, Segura y las Villas. Presenta una Altitud: Entre los 855 y los 2.138 metros sobre el nivel del mar, sobre una extensión de 12.696 ha. Este espacio natural pertenece al término municipal de Castril cuyo río, del mismo nombre, lo recorre de norte a sur. Una imagen global lo muestra como la prolongación del conjunto estructural conformado por los macizos de Cazorla y Segura.

El carácter montañoso y las peculiaridades litológicas le imprimen unos rasgos físicos fundamentales. Se encuentra incluido en la Red Natura 2000, bajo la catalogación de Zona de Especial Conservación (ZEC) y Zona de Especial Protección para las Aves (ZEPA).

Uno de los principales encantos de este espacio natural es su incomparable relieve, fruto de la naturaleza caliza del suelo, las numerosas precipitaciones en las cumbres y la acción de las aguas corrientes. No es extraño encontrarse por doquier con abundantes simas, grutas y galerías que brindan a los visitantes avezados bellos espectáculos naturales. La



orografía del Parque Natural viene marcada por la cabecera del río Castril, cuyo extremo sur se localiza en la Presa del Portillo y el pueblo de Castril. Su extremo norte encuentra descanso en los Campos de Hernán Perea y el Cerro de la Penadilla o Cabeza Alta. El río se entretiene en formar, entre sus pies y su cabeza, un valle estrecho y hermoso que pone distancia entre la Sierra de Castril y la Sierra Seca, con cumbres de más de 2.000 metros como el Empanadas, Buitre y Cabrilla entre otras.

#### SIERRA DE LA SAGRA

La Sierra de la Sagra, está Integrada en la Red Europea de Espacios Naturales Protegidos, mejor conocida como Red NATURA 2000. Se encuentra situada entre las localidades de Huéscar y Puebla de Don Fadrique, donde se encuentra la segunda cumbre más alta de Andalucía, si dejamos al margen todo el macizo de Sierra Nevada. Su altitud es de 2.383 metros. Al igual que la Sierra de Castril, uno de sus principales encantos lo constituye su incomparable relieve, fruto de la orogénesis alpina que actuó sobre los sedimentos de la zona hace unos 25 millones de años. Es una sierra formada, por calizas, margas y cretas estratificadas que pueden apreciarse cerca de la cumbre, como estratos de gran espesor y dureza, además de por barrancos y profundas cárcavas que cruzan sus flancos. Una sierra que se encuentra recorrida por los ríos





Guardal, Raigadas y Barbata -nacimiento del Guadiana Menor y para muchos, cuna del auténtico nacimiento del río Guadalquivir-

El pico de la Sagra, enorme mole solitaria, que preside el norte del Altiplano, se erige como el pico calizo más elevado de Andalucía y constituye un lugar de culto por excelencia para el senderista y amantes de la naturaleza. El paisaje está influenciado por la aridez en las zonas que miran al sur. En cambio, la ladera que mira al norte posee un tapiz vegetal que nos recuerda a Cazorla, con abundantes pinos, encinas y enebres.

#### SIERRA SECA

Sierra Seca, es la línea divisoria de las cuencas y vertientes de los ríos Castril y Guardal. Se encuentra situada en la zona norte del Parque Natural de la Sierra de Castril. Una zona atractiva y de singular belleza. Aquí se halla la Cueva del Muerto, donde se pueden contemplar vistosas formaciones de estalactitas y estalagmitas. También la Cueva de Don Fernando, la de mayor profundidad y longitud de Granada, con numerosas galerías y salas de incomparable belleza, como la Sala de la Colada, que ha sido objeto de numerosas exploraciones hasta una profundidad de 241 metros. El viajero puede ascender por su pie a Sierra Seca y contemplar, al final del camino, una laguna conformada por agua de lluvia y deshielos -una 'playa' a más de 2.000 metros-.

Sierra Seca es la sierra que separa los términos municipales de Huéscar y Castril, permaneciendo la mayor parte de la misma dentro del término de Huéscar, -su parte más oriental-. Es la más occidental, la que forma

parte del parque natural de la Sierra de Castril. Dueñas de cumbres de más de 2.000 metros: siendo el Tornajuelos, con 2.136 metros, su pico de mayor altura.

#### SIERRA DE ORCE

La Sierra de Orce, se extiende por parte de los municipios de Orce, Cúllar y Chirivel, tratándose de un conjunto de elevaciones y picos de mediana altura. Una sierra de clima extremo, muy frío en invierno y muy caluroso en verano, con escasas precipitaciones.

Está situada en continuidad litológica con la Sierra de María, con una vertiente sur seca y árida -enfrentada a la Sierra de las Estancias- y una cara septentrional con abundante vegetación y fauna. Su disposición es longitudinal de este-oeste, y sus picos más elevados son el Argerín y el Pera, con 1.826 y 1.812 metros sobre el nivel del mar respectivamente.

El entorno de esta sierra presenta una gran concentración de asentamientos prehistóricos, entre los que destacan Fuente Nueva, Barranco León y Venta Micena.



# ACERCA DE LA RUTA

## Señalización

A lo largo de la Gran Senda de los Primeros Pobladores encontraras diferentes soportes que además de ofrecer información práctica te guiaran por esta senda histórica.

## Paneles informativos

Monolitos que encontraras en cada población con información genérica y específica de cada etapa, además de información visual como mapas, track, perfiles y fichas con todos los datos de interés.

## Monolitos de Salida y Llegada

Como toda aventura, La Gran Senda de los Primeros Pobladores tiene un inicio y un final, donde todos y cada uno de los primitivos que quieren medirse con este ancestral y duro recorrido, podrán tomar el reflejo fotográfico de su paso por esta experiencia.

## Hitos con información Kilométrica.

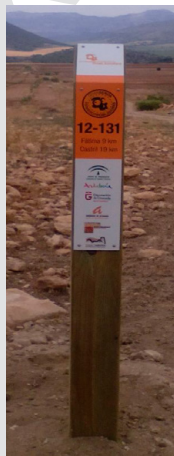
Cada 2 km. aproximadamente encontrará un hito de madera que le recordará los kilómetros que ya lleva recorridos y los que le quedan por disfrutar aunque también sufrir para conseguir el reto de ser parte de esta familia de primeros pobladores de Europa

## Postes con Flechas de dirección.

En algunas zonas del recorrido un poste con flechas le indicará distancias kilométricas a destinos intermedios o puntos de interés. Así como los servicios que podrá encontrar en estos lugares.

## Y las marcas naranjas.

Rectángulos verticales de color naranja que le acompañarán a cada paso por este recorrido para que su único objetivo sea el de disfrutar con total seguridad del trek sin la incertidumbre acerca de la orientación en cruces y zonas de bosques o bad-lands.



## EL SISTEMA MIDE

Para la catalogación de los senderos por dificultad y tiempo se ha utilizado el Método de Información de Excursiones o MIDE.

Este sistema expresa las necesidades técnicas y exigencias físicas que se necesitan para disfrutar de cada etapa.

Cada etapa presenta una ficha como esta:

GRAN SENDA PRIMEROS POBLADORES. ETAPA 1					
horario	9h			2	severidad del medio natural
desnivel de subida	480 m			2	orientación en el itinerario
desnivel de bajada	614 m			2	dificultad en el desplazamiento
distancia horizontal	31,5 Km			4	cantidad de esfuerzo necesario
tipo de recorrido	Travesía				
Condiciones de Tres Estaciones, tiempos estimados según criterio MIDE, sin paradas. Calculado sobre datos de 2016.					

El Mide consta de dos bloques de información:

La escala de dificultad se valora del 1 al 5. Acerca de cuatro aspecto del recorrido.

Esta numeración de 1 a 5 se corresponde grosso modo con las explicaciones de esta tabla.

	<b>Medio.</b> Severidad del medio natural	<ol style="list-style-type: none"> <li>1 El medio no está exento de riesgos</li> <li>2 Hay más de un factor de riesgo</li> <li>3 Hay varios factores de riesgo</li> <li>4 Hay bastantes factores de riesgo</li> <li>5 Hay muchos factores de riesgo</li> </ol>
	<b>Itinerario.</b> Dificultad de orientarse en el itinerario	<ol style="list-style-type: none"> <li>1 Caminos y cruces bien definidos</li> <li>2 Sendas o señalización que indica la continuidad</li> <li>3 Exige la identificación precisa de accidentes geográficos y de puntos cardinales</li> <li>4 Exige técnicas de orientación y navegación fuera de traza</li> <li>5 La navegación es interrumpida por obstáculos que hay que bordear</li> </ol>
	<b>Desplazamiento.</b> Dificultad en el desplazamiento	<ol style="list-style-type: none"> <li>1 Marcha por superficie lisa</li> <li>2 Marcha por caminos de herradura</li> <li>3 Marcha por sendas escalonadas o terrenos irregulares</li> <li>4 Es preciso el uso de las manos para mantener el equilibrio</li> <li>5 Requiere pasos de escalada para la progresión</li> </ol>
	<b>Esfuerzo.</b> Cantidad de esfuerzo necesario	<ol style="list-style-type: none"> <li>1 Hasta 1 h de marcha efectiva</li> <li>2 Más de 1 h y hasta 3 h de marcha efectiva</li> <li>3 Más de 3 h y hasta 6 h de marcha efectiva</li> <li>4 Más de 6 h y hasta 10 h de marcha efectiva</li> <li>5 Más de 10 h de marcha efectiva</li> </ol>

Calculado según criterios MIDE para un excursionista medio poco cargado

Y una segunda parte que recoge la información básica sobre las características de cada ruta en cuanto a distancia, horario y desniveles.



# CLIMATOLOGÍA Y CUANDO REALIZAR EL TREK

El clima es mediterráneo de matiz continental, con una temperatura media anual, en torno a los 13,9 °C, que presenta grandes oscilaciones y diferencias térmicas entre el día y la noche.

El clima tiene un invierno largo, frío y seco, con abundantes heladas, así como con un verano caluroso y seco. En los meses fríos suelen ser altos los grados bajo cero, que han llegado a alcanzar en algunas ocasiones los 16 °C bajo cero, lo que hace que sea relativamente fácil ver la nieve en el paisaje.

En cuanto a la primavera y el otoño, se puede decir que son de corta duración y donde más suelen aparecer las lluvias, aunque no son muy abundantes. A finales del verano, a partir del 15 de agosto, suelen aparecer las famosas tormentas de verano.

El clima que afecta a este recorrido es uno de los más calurosos y secos de toda la península durante los meses de verano, aunque esto cambian drásticamente en los meses de invierno.

Las temperaturas en verano pueden llegar y superar los 40 grados por lo que esta totalmente desaconsejado caminar con esas temperaturas

La mejor época para recorrer la Gran Senda de los Primeros Pobladores es durante la primavera y el otoño, de marzo a junio y de septiembre a octubre. Aunque algunos años se adelanta el verano y ya en Junio las temperaturas en esta zona alcanza los 30, 35 grados.

En primavera, verano y otoño pueden aparecer tormentas que pueden inundar ramblas y barrancos que en poco espacio de tiempo pueden convertirse en lugares de alto riesgo, por lo que es importante consultar el pronóstico antes de adentrarse en barrancos y ramblas por la que va esta Gran Senda.

Caminar en primavera y otoño es francamente agradable, en invierno

habrá que ir preparados y equipados acorde a las bajas temperaturas, y en verano se deberán de evitar las horas centrales del día, no obstante se deberá de tener en cuenta la longitud de cada etapa ya que algunas necesitan de hasta 9 horas efectivas de marcha.

Otra característica a tener en cuenta, sobre todo en la parte norte del recorrido es que durante el día la temperatura puede ser ideal y por la noche registrar un cambio brusco, lo que nos obligara a ir preparado para esto porque seguramente por las noches necesitaremos ropa de abrigo.

La flora que se da en primavera y los colores que tiñen el altiplano en otoño lo hacen francamente especial, eso sí, si sufre alergia al polen, gramíneas u olivo, mejor decantarse por el otoño.

A nivel de logística, se debe de tener en cuenta también que el grueso de la población española realiza este itinerario en semana santa, puentes y fines de semana, y que se hospedan a disfrutar de la zona en los meses vacacionales que son prácticamente durante el verano por lo que a nivel de alojamiento, este detalle puede ser un condicionante.

En cuanto a la lluvia, el clima de la Comarca de Huéscar está condicionado por dos rasgos característicos determinantes: su altura -entre 900 y 2383 m- y el aislamiento que genera el conjunto montañoso que lo rodea.

La pluviometría se cifra en una media anual de 370 mm, aunque varía mucho de unos años a otros. Por otra parte, las lluvias anuales oscilan bastante de un año a otro, pasando de unos máximos de entre 800 y 1200 mm., a unos mínimos comprendidos entre 100 y 200 mm., es decir, años de acusada sequía.

Por término medio, el territorio recibe una media de 48 días de lluvia al año. Los meses más lluviosos corresponden a Abril y Diciembre, seguidos de Marzo y Enero. El menos lluvioso de todos es el mes de Julio.

La nevadas no son tan extrañas en la cuenca alta del río Guadiana Menor. Aunque la latitud sigue siendo un factor muy importante para la presencia de las precipitaciones en forma de nieve, no existe, sin embargo una correlación absoluta.





# CÓMO LLEGAR

## Localización geográfica

Huércar es la capital de la Comarca del mismo nombre, situada al norte de la provincia de Granada, los accesos son buenos y cómodos, por lo que llegar a Huércar para comenzar la Gran Senda de los Primeros Pobladores no es para nada difícil.

## En avión

Los aeropuertos más cercanos son, el de Granada y Almería, aunque también se puede acceder por los aeropuertos de Málaga o Alicante.

### 160 km. del Aeropuerto de Granada

Desde el Aeropuerto Federico García Lorca de Granada 1 h 40 min (161 km)

#### por A-92 y N-342

1 h 37 min sin tráfico

Tomar la A-92. 7 min (4,0 km)

Continuar por la A-92 y A-92N hacia la A-330. Tomar la salida 60 desde A-92N.

1 h 9 min (126 km)

Seguir por la A-330 hasta Huércar.

25 min (30,7 km).

### Desde el Aeropuerto de Almería 2h (201 km)

por A-92 y N-342

1 h 53 min sin tráfico

Toma E-15/A-7 desde N-347.

6 min (5,5 km)

Continuar por la A-92 y A-92N hacia A-330. Tomar la salida 60 desde A-92N.

1 h 27 min (165 km)

Seguir por la A-330 hasta Huércar.

25 min (30,7 km)



### Desde el Aeropuerto de Alicante-Elche 2 h 18 min (219 km)

por RM-15

2 h 10 min sin tráfico

Tomar la A-70 desde la N-338.

5 min (4,4 km)

Tomar A-7 y RM-15 hacia RM-730 en Caravaca de la Cruz.

1 h 17 min (135 km)

Seguir por RM-730 y A-330 hasta Huércar.

57 min (79,4 km)

## Por carretera

La autovía A-92 Norte cruza toda la Comarca de Baza, uniendo las provincias de Granada y Murcia. La salida 60 une dicha autovía con la carretera A 330 que tras atravesar las poblaciones de Cúllar y Galera, la abandonaremos para tomar la carretera A 326 para llegar definitivamente a Huércar.

La Carretera A 330 vertebraba toda la comarca de Huércar de Norte a Sur, y continúa hacia Caravaca, Murcia y el Levante, de esta a su vez salen las A-315 y A-326 que conectan con Pozo Alcón, Cazorla y Jaén



## En autobús

Existe una línea que desde Granada une los pueblos principales del Altiplano y Comarca de Huércar

Granada-Guadix-Baza-Huércar-Puebla de Don Fadrique

Por lo que llegar en autobús es bien sencillo.

Desde Málaga se viajará a Granada donde se toma esta línea de Bus, operada en 2016 por ALSA.

Desde Almería se viajará hasta Guadix, donde se realizará un trasbordo, donde coger la línea mencionada anteriormente y continuar hasta Baza y luego Huércar.

Las salidas se realizan con bastante regularidad a lo largo del día, pero para ver precios, horarios incluso comprar billetes, lo mejor es hacerlo a través de la web de la compañía de transportes ALSA. [www.alsa.es](http://www.alsa.es) o bien en el teléfono 902 42 22 42.



# PREPARAR EL TREK

## Consejos del Autor

### Mejor acompañado.

Como guía de montaña profesional recomiendo que esta Gran senda, no se realice en solitario, mejor en pareja, en familia, en grupo de amigos, con la asociación o club de montaña o senderismo, acompañado por un guía profesional, pero nunca solo, evidentemente es por razones de seguridad.

La Gran Senda de los Primeros Pobladores de Europa.

No todo el mundo está preparado para este gran reto, por lo que atendiendo a sus prescripciones médicas si las tuviera o simplemente a su condición física y técnica, deberá sopesar el afrontar o no esta gran aventura, la consecución de este trek es el resultado de un proceso de entrenamiento, experiencia y sobre todo tiempo, le aconsejo que empiece siempre de manera progresiva, poco a poco y con sentido común.

### Los horarios

Los tiempo marcados en esta guía se basan en una media en la que se tiene en cuenta la distancia que recorre un senderista de condición normal a pie en terreno llano que es de 4 km. a la hora, así como el desnivel que puede superar en ese mismo tiempo, siendo este de 300 metros, con estos parámetros y sin tener en cuenta las paradas e imprevistos, se dan los tiempos de cada etapa por lo que se recomienda que tenga en cuenta esto y que cuente con un 20% más de tiempo como mínimo.

### Alimentación

Antes y durante la propia ruta, controlar la alimentación es de gran importancia, por lo que se debiera centrar dicha ingesta en los hidratos de carbono como arroz, pasta y pan, un poco de proteína y limitar las grasas.

Es importantísimo beber regularmente, nada de bebidas alcohólicas o refrescos energéticos, mejor agua.

Durante la marcha, mejor ingerir frutos secos, fruta, chocolate y si no porta sistemas de hidratación tipo camelback se aconseja que pare a beber cada media hora por lo menos.

Si llevamos algún tipo de picnic para parar durante el recorrido, mejor que sea a base de sándwich, arroz, queso, fruta, evita las grasas y las salsas.

### Equipo y material

En cuanto a la equipación, es primordial ir con el material y el equipo adecuado, aunque se trate de un sendero balizado, en el fondo es terreno de montaña, por lo que un buen calzado específico de montaña que sujete bien el pie y el tobillo, con buen sistema de amortiguación y buenos tacos en la suela para una mejor adherencia, así como una buena impermeabilidad es esencial para la comodidad y seguridad en la progresión.

Y de nada nos vale llevar un buen calzado si luego no llevamos unos buenos calcetines de montaña, por lo que unos calcetines específicos para la actividad de tejidos mixtos tipo poliéster, coolmax, lana, etc, son una gran elección.

En cuanto a la ropa, independientemente de la temporada, llevaremos siempre lo mismo, lo que no usemos ira en la mochila pero irá, una camiseta técnica, forro polar y chaqueta impermeable, gorro o gorra, gafas de sol, protector solar, guantes, buff, son elementos indispensables.

Una torcedura en un sitio aislado puede hacer que pasemos la noche a la intemperie.

En montaña un par de bastones de trekking pueden ser de gran ayuda.

Al monte hay que llevar mochila sí o sí y para nada se recomiendan las mochilas escolares o de propaganda con tirantas de hilo, tampoco bandoleras o bolsos, una mochila específica de senderismo o montaña es esencial para la comodidad y para llevar todas las herramientas necesarias para solventar cualquier imprevisto que nos pudiera suceder en terreno apartado o aislado de montaña.

Para realizar esta aventura de varias jornadas deberemos de llevar mínimo una mochila de 60 o 70 litros, donde portaremos ropa extra, y el agua para la ruta.

Además, estos elementos nos pueden sacar de más de un apuro

Una navaja

Bolsas de plástico para la basura que generemos

Nuestro pequeño botiquín personal con una manta de supervivencia



Nuestro mapa y nuestra guía

Elementos de orientación como brújula, altímetros y GPS (para esto es necesario saber usarlos)

Unos prismáticos y una cámara de fotos

El teléfono móvil

Guías de bolsillo de animales, flores o cualquier otra pequeña guía que nos pueda adentrar más en el disfrute de la ruta seleccionada.

## Botiquín

Si no tenemos ningún medicamento prescrito un botiquín típico y sencillo de montaña podría contener lo siguiente.

Tiritas

Antiséptico para limpiar una herida

Vendas elásticas

Esparadrapo o incluso cinta americana

Gasas estériles

Puntos de aproximación Steristrip®

Tijeras pequeñas;

Una aguja y unas Pinzas

Pomada calmante contra las picaduras otra para los golpes

Coompeed para las ampollas;

## Antes de salir

Es importante que usted compruebe el tiempo que hizo últimamente en la zona y que tiempo hará los siguientes días.

Desde cualquier portal web de meteorología, o cualquier medio de comunicación es fácil saber qué tiempo hizo y qué tiempo hará el día siguiente para disfrutar sin contratiempos del camino.

Tenga en cuenta que la meteorología en zonas de montaña puede cambiar bruscamente y, para nada es deseable que una tormenta, un fuerte viento o una niebla espesa le sorprenda en mitad del recorrido.

En caso de cambio brusco de tiempo, no dude en abandonar y dirigirse a la zona protegida más próxima.

Atención a los riesgos climáticos

Caminar con mal tiempo además de desagradable puede llegar a ser muy peligroso, niebla, nieve o tormentas eléctricas nos pueden complicar la jornada de trekking, de igual modo un buen día de verano, puede llegar a ser peligroso en esta provincia, las altas temperaturas y la falta de sombra de algunas zonas puede depararnos problemas, por lo que llevar el equipo y material adecuado para cada jornada es indispensable.

Con calor extremo, modere las horas de ejercicio físico exigente, protéjase del sol eficazmente y beba regularmente.

## El buen caminar.

Comenzaremos cada etapa de forma progresiva aprovechando la primera parte del recorrido para calentarse.

Luego mantendremos un ritmo de marcha regular, intentando no realizar muchas paradas, lo más indicado es realizar un pequeño descanso por cada hora de marcha. Dejando tiempo para ir bebiendo y comiendo nunca en exceso, la parada más larga de la jornada la dedicaremos al picnic y no se recomienda que esta sea superior a los 20-30 min.

Evitar tomar atajos, especialmente en terrenos de montaña, ni a la subida ni a la bajada, el trazado de cada recorrido se corresponde con la línea óptima entre progresión y respeto del medio, por lo que acortar en los zigzag, o buscar nuevos caminos para acortar un poco aumenta los efectos de la erosión.

Si camina en grupo, lo ideal es caminar al ritmo del más lento, sin dejarlo atrás, es muy importante por la seguridad del grupo no perder el contacto visual entre sus integrantes, por lo que antes de no poder llevar a cabo esta sencilla regla, lo mejor es planificar muy bien cómo afrontar cada etapa, adaptado estas a las propias necesidades del grupo.

## En caso de emergencia.

En caso de incidentes graves, los números de emergencia para pedir ayuda son:

112 (número europeo de urgencias)

062 (rescate guardia civil)

080 (fuego)

061 (asistencia médica)



## Señales de socorro convencionales

Necesitamos ayuda: ambos brazos en alto, o 6 silbidos o 6 destellos de luz por minuto

No necesitamos ayuda: un brazo levantado, o 3 silbidos o 3 destellos de luz por minuto.

Atención en algunas zonas por falta de cobertura, en estos caso planificar bien la jornada.

## Seguir la ruta

Para progresar con seguridad es preciso seguir las instrucciones, descripciones, señalización y advertencias en detalle, por lo que será necesario ir consultando la guía o el mapa continuamente para verificar que se va por el camino correcto.

Si seguimos solo los hitos o las marcas del camino sin saber donde se está, la posibilidad de desorientarse y perderse es elevada, si esto ocurriera, lo mejor es dar marcha atrás, hasta localizar el punto en el que nos perdimos.

Recuerde que en un mapa a escala 1 / 25.000, 1 cm representa 250 metros de terreno real, que el norte está siempre en la parte superior del mapa, el oeste izquierda, etc.

Es muy importante saber orientar el mapa antes de consultarlo, con respecto a la iconografía del mismo, recordad que las curvas de nivel representan el relieve del terreno, y que la pendiente del terreno la da la menor o mayor distancia entres estas líneas.

En montaña, prestaremos mucha atención al riesgo de resbalar, tanto en pendientes pronunciadas de hierba, piedra suelta o nieve dura.

## Respetar el medio ambiente

No deje restos de basura durante el recorrido, ni siquiera bajo la excusa tonta de que es biodegradable o se lo comen los animales. Una simple cáscara de naranja en el suelo no deja de ser una guarrada, lleve siempre bolsas para volver del monte con sus residuos.

Una cáscara de naranja necesita entre 2 y 4 años para desaparecer, una colilla entre 5 y 10 años, el papel de aluminio más de 100 años, el plástico necesita de 100 a 1000 años ...

Recuerda que la Gran senda de los Primeros Pobladores de Europa es una instalación en el medio natural para satisfacer al usuario mediante la práctica de una actividad deportiva en un medio de grandes valores naturales, históricos y culturales, por lo que, estos caminos no son accesos al medio natural para la recolecta de plantas, minerales, restos arqueológicos, para la caza u otros intereses más allá del meramente deportivo.

Si el recorrido atraviesa zonas de cultivos o pasa cercano a ellas. No hace falta que ayude a su propietario en su recolección, deje los árboles frutales como están, no atraviese campos de siembra, si durante el recorrido se encontrara puertas para el control del ganado, déjelas cerradas siempre a su paso.

Si la zona por la que transcurre el recorrido lo hace por alguna zona habilitada para la caza, cerciórese de que no se encontrará en mitad de una cacería o atravesando una zona de puestos ocupados por cazadores al acecho.

No haga fuego fuera de las zonas y fechas establecidas para ello, máxima atención si sois fumadores, por razones obvias.

Por último, nunca beba agua de arroyos o ríos, aunque se encuentre en zona de montaña, puede estar contaminada por heces de ganado río arriba, con los peligros parasitarios que esto conlleva.

El recorrido.

La Gran Senda de los Primeros Pobladores cuenta con seis etapas exigentes. Las dos etapas más duras son la 1 (Huéscar – Castril) y la 5 (Orce – La Puebla) dada sus largas distancias y el tipo de firme, ya que gran parte de cada una de ellas transcurren por caminos de firme duro que se nota a cada paso.

La primera etapa se puede convertir en dos, pasando la primera noche en Fátima y la segunda en Castril. Por lo que se podría realizar en 7 jornadas.

Para aquellos primitivos mas fuertes la Gran Senda se puede realizar en menos etapas, en este caso, uniendo la 3 (Castilléjar – Galera) y la 4 (Galera – Orce), lo que nos dejaría la Gran Senda en 5 jornadas.



## Cartografía.

Se recomienda usar los mapas topográficos nacionales de España a escala 1:25.000.

- Hoja 950-II Huéscar
- Hoja 950-I Castril
- Hoja 950-IV Castilléjar
- Hoja 951-III Orce
- Hoja 951-I Casas de Don Juan
- Hoja 930-III Lóbrega
- Hoja 930 –I Puebla de Don Fadrique

1ª Etapa. Hojas 950-II Huéscar y 950-I Castril.

2ª Etapa. Hojas 950-I Castril, 950-II Huéscar y 950-IV Castilléjar.

3ª Etapa. Hoja 950-IV Castilléjar.

4ª Etapa. Hojas 950-IV Castilléjar y 951-III Orce.

5ª Etapa. Hojas 951-III Orce, 951-I Casas de Don Juan, 930-III Lóbrega y 930 –I Puebla de Don Fadrique.

6ª Etapa. Hojas 930 –I Puebla de Don Fadrique, 930-III Lóbrega, 951-I Casas de Don Juan y 950-II Huéscar.

## Alojarse durante el trek.

### Tipos de alojamiento

La Comarca de Huéscar nos ofrece una elevada posibilidad de alojamiento sea cual sea su tipología, Hoteles y Hostales, alojamientos rurales y casas cueva entre otras, por lo que planificar el hospedaje será sencillo, mas si realizamos la aventura de los Primeros Pobladores en grupo ya que la experiencia de dormir por ejemplo en una casa cueva todo el grupo, o en un alojamiento rural de alta calidad puede ser una experiencia inolvidable.

### Dormir en casa cueva

Dormir en una casa cueva es una experiencia inigualable, que lleva al visitante a adentrarse en esta cultura y en la forma de vida que aún perdura en esta comarca. Excavadas en las entrañas de la tierra, estas casas constituyen un magnífico ejemplo de la integración del hombre con la naturaleza y el paisaje.

Los alojamientos en cuevas son típicos en el Altiplano Baza-Huéscar, en las comarcas de Guadix y El Marquesado y en el barrio granadino del Sacromonte. El denominador común de todos ellos es el servicio de calidad y el respeto al medio ambiente. En ellas el huésped se sentirá como en casa, pues todas cuentan con las comodidades exigibles a un alojamiento turístico de calidad.

Cada una de las cuevas es diferente a las demás y en ellas se puede observar cómo la arquitectura popular se adapta a las características del medio físico donde se encuentran. Las tierras duras y reseca que, sin ofrecer resistencia a ser excavadas, resultan compactas e impermeables dan como resultado estancias frescas en verano y cálidas en invierno.

Vivir en una cueva, ¡una experiencia inolvidable!

La tranquilidad e insonorización son admirables, logrando que el descanso sea totalmente efectivo. La decoración suele ser rústica, con elementos de las usanzas agrícolas y ganaderas, como candiles, arpillera, cántaros, artesa y otros varios. La temperatura es muy estable todo el año (18º C), por lo que se utiliza siempre el mismo tipo de ropa de cama. No obstante para los más frioleros, las cuevas suelen disponer de calefacción. Las siestas en las cuevas son gloriosas. Los techos son circulares con forma de bóvedas, siendo el resto de formas curvilíneas y anárquicas modeladas como una escultura, no existe una cueva igual a otra.





GRANSENDA  
PRIMEROS  
POBLADORES  
EN 6 ETAPAS



# GRANSENDA PRIMEROS POBLADORES

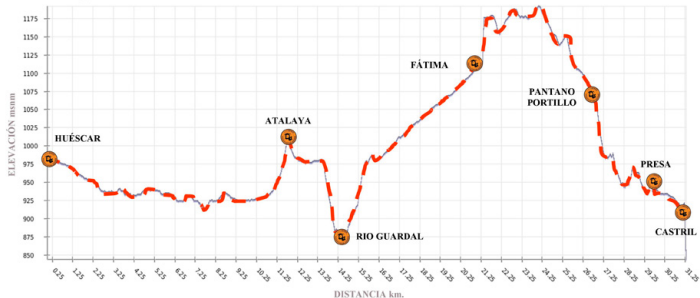
## ETAPA 1

### HUÉSCAR-CASTRIL

La población de Huéscar se presenta como inicio y final de este gran reto deportivo denominado. La Gran Senda de los Primeros Pobladores. Cabeza de comarca, Huéscar nos pone sobre las huellas de nuestros antepasados y nos dirige hacia una aventura única e inigualable.

La primera etapa de esta gran senda se podría resumir con dos palabras, espectacular y dura, un recorrido que nos llevará a atravesar zonas de vega y cultivos, el impresionante cañón del Río Guardal y un idílico sendero junto al Pantano del Portillo.

GRAN SENDA PRIMEROS POBLADORES. ETAPA 1			
horario	9h		2 severidad del medio natural
desnivel de subida	480 m		2 orientacion en el itinerario
desnivel de bajada	614 m		2 dificultad en el desplazamiento
distancia horizontal	31,5 Km		4 cantidad de esfuerzo necesario
tipo de recorrido	Travesía		
Condiciones de Tres Estaciones, tiempos estimados según criterio MIDE, sin paradas. Calculado sobre datos de 2016.			



#### Huéscar.

0 Km 0 min. 30S 540498 4184717

Comenzamos la aventura de la Gran Senda de los Primeros Pobladores en la Plaza Mayor de Huéscar. Ante nosotros se abren unas jornadas cargadas de grandes paisajes y de grandes esfuerzos físicos que paso a paso tendrán una recompensa inmediata para nuestros sentidos.



Al Sur de la plaza, dejando a nuestras espaldas el Kiosco de la Música y el Ayuntamiento, arranca por nuestra derecha la Calle Morote, una calle repleta de comercios locales, entre ellos una farmacia a la izquierda, al principio de la calle, por si necesitamos protección solar, Compeed o cualquier otra cosa de última hora.

#### Carretera de Castilléjar.

0.5 Km 7 min. 30S 539990 4184591

La Calle Morote nos deja en un cruce regulado por semáforos y, justo en frente, comienza la Carretera de Castilléjar. A nuestra derecha dejamos El Templo de la Soledad y siguiendo por la carretera, vamos poco a poco, dejando atrás la población.

#### Camino de Parpacén.

0.9 Km 14 min. 30S 539577 4184553

Cuando finaliza la acera de la Carretera de Castilléjar, junto a una gran explanada a nuestra derecha, comienza un poco más adelante y también por nuestra derecha, el Camino de Parpacén, que seguiremos por asfalto hasta el manantial del mismo nombre. Lugar espectacular para realizar una primera parada.





Manantial de Parpacén

### Manantial de Parpacén.

📍 2.8 Km 🕒 40 min. 🏠 30S 537868 4184247

La Gran Senda de los Primeros Pobladores a lo largo de todas y cada una de sus etapas, nos pondrá a prueba con tramos interminables de caminos que a veces pueden resultar exigentes por la distancia y la dureza del firme, pero sobre la marcha, las vistas nos reconfortarán rápidamente y simplemente por estar ahí, podrá disfrutar de unos 360º inigualables, en el que cada paso sin duda alguna merecerá la pena, pero eso sí, el afán de completar kilómetros no puede restarle ápice alguno al disfrute sensorial. Es aquí, sentado junto al Manantial de Parpacén, disfrutando de la cantidad de aves que conviven en esta pequeña área, de un poco

de sombra y frescor, donde uno empieza a comprender, la envergadura del reto que acaba de empezar y el espíritu con el que salir victorioso de esta aventura.

Ajustarse la mochila, el calzado o quitarse ropa puede ser una de las excusas para parar en este precioso enclave.

Desde el Manantial, el camino gira a la izquierda, entre zonas de labranza, para un poco más adelante girar nuevamente a la izquierda y poner dirección hacia un pequeño pinar, que bordearemos también por la izquierda sin llegar a adentrarnos en el.

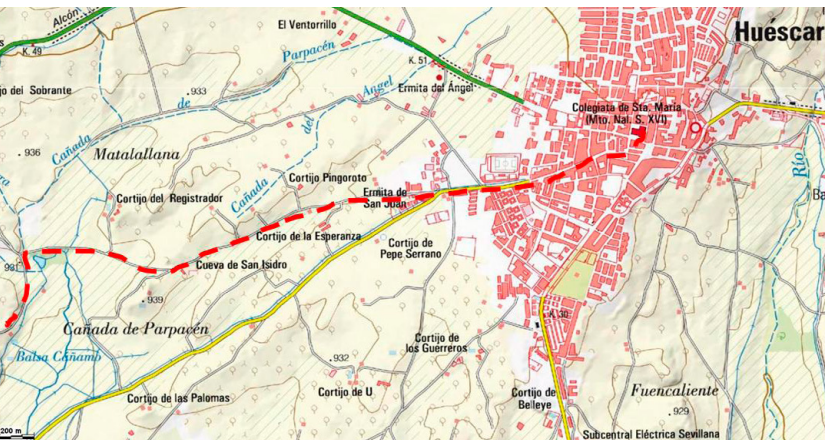
El camino nos lleva ahora entre grandes extensiones de cultivos, hacia la derecha en las dos primeras bifurcaciones, bordeando un pequeño montículo, dejando el camino de la derecha y continuando recto en los dos siguientes cruces.

### Camino Cortijos de Torralba

📍 5.3 Km 🕒 1h. 15 min. 🏠 30S 536215 4182795

A nuestro camino, se le une ahora por nuestra izquierda otro camino denominado Cortijos de Torralba, camino principal que continuaremos recto en todas las bifurcaciones hasta llegar a las construcciones que le dan nombre.

Junto a los Cortijos de Torralba que dominan el territorio desde lo alto de la colina hay unos grandes árboles junto a la Acequia de Balsa Alta. Otro lugar perfecto para descansar un poco.






Camino de Torralba








## Acequia de Balsa Alta

 7.7 Km  1 h. 50 min.  30S 534225 4182027

Continuando la acequia, giraremos rápidamente hacia la izquierda siguiendo un camino serpenteante arropado por grandes almendros. Al finalizar los almendros, en la siguiente bifurcación giraremos a la izquierda en ascenso. Después, seguiremos recto entre pinos y almendros a nuestra izquierda y zonas de labrado y dos grandes cuevas a nuestra derecha.

En la siguiente bifurcación giraremos hacia la izquierda para acercarnos al Cortijo de Ferrer y antes de llegar a éste, tornaremos hacia la derecha para encaminarnos inequívocamente hacia la Atalaya.

## Cortijo de Ferrer.

 9.2 Km  2 h 15 min.  30S 533024 4182759

Estos campos de cultivo que rodean al cortijo dan unos de los mejores ajos de la comarca, que seguro tendrá el placer de probar en alguna suculenta comida.

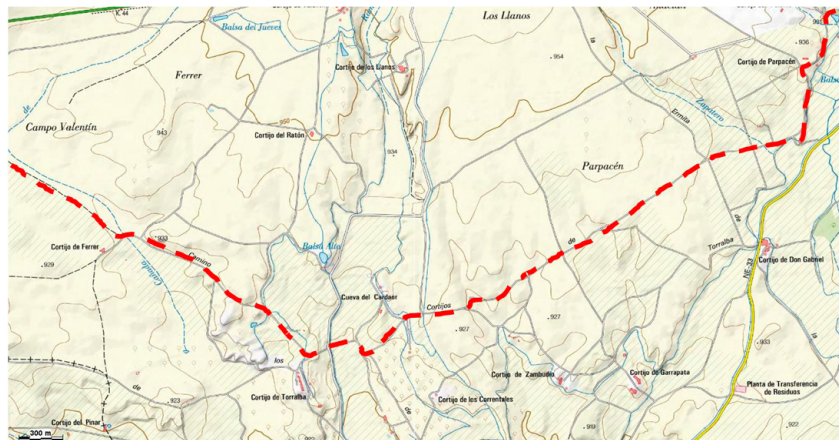


Ajos del Cortijo de Ferrer




Dejando atrás el cortijo veremos unas torretas de alta tensión que se dirigen hacia la zona alta del campo, donde al fondo se eleva el Pico Ferrer de 1074 metros de altitud, con su característica Atalaya, torre vigía de época medieval y, al otro lado, en el punto más al Sur de la Sierra de Marmolance una cantera.

Desde la última torreta eléctrica nos dirigiremos en ascenso hasta el collado que pasa junto a la carretera de Huéscar-Castril, desde donde

antes de comenzar el descenso, miraremos hacia atrás para despedirnos de los Campos de Valentín, Ferrer, Llanos y Parpacén, porque ya no los volveremos a ver.



## Collado de la Atalaya

 11.3 Km  2 h. 45 min.  30S 531325 4183809

Cruzado el collado, el paisaje se presenta espectacular como siempre pero con nuevos nombres. Frente a nosotros el Cerro del Cubo de 1.369 metros y al fondo de la imagen, una panorámica completa de todos los picos del P. N. Sierra de Castril, lugar al que nos dirigimos.



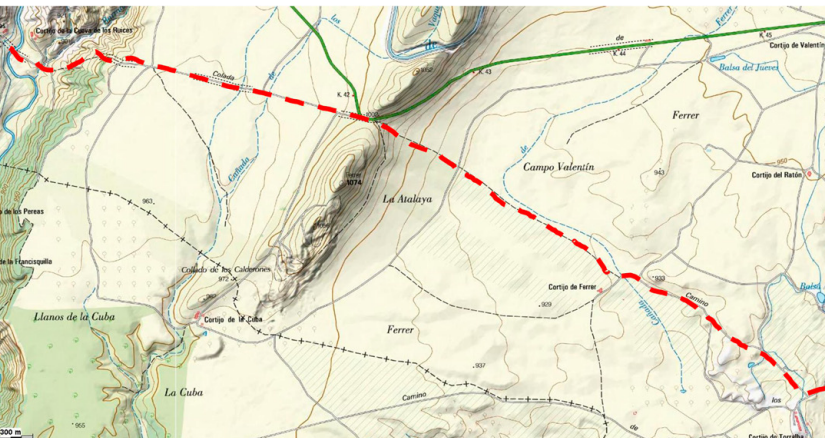
Atalaya



Desde el collado, junto a la curva de la carretera nace una pista forestal que seguiremos pocos metros hasta coger por la derecha un camino que nos dirige a uno de los puntos fuertes de esta etapa, el Cañón del Río Guardal, al que llegaremos siguiendo recto en el primer cruce y girando a la derecha en el segundo, punto desde donde comienza el descenso hasta el propio río.



Camino al cañón del Río Guardal



## Río Guardal

14.2 Km 3 h. 15 min. 30S 528889 4184293

El camino zigzaguea para encontrarse con el cauce del Río Guardal, río salvaje y con un estado de salud admirable, a pesar de estar regulado por el Pantano de San Clemente, sin duda se trata de un espacio sensacional para la flora y fauna.

El camino cruza el río por la parte más ancha donde la corriente es menor.

No hay puente, así que será necesario cruzarlo mojándose los pies, lo que convierte a este lugar en una idílica zona de descanso.

La etapa de hoy es larga y exigente, por lo que este descanso bien aprovechado puede ser fundamental.

Una vez al otro lado, continuaremos el camino que pasa bajo un pequeño arco de una acequia, y cruzando ahora el camino que une los Cortijos de Los Ruices a nuestra derecha con el de Los Cortijillos fuera de nuestra vista a la izquierda, continuaremos recto para adentrarnos en el Barranco de la Mala Mujer.

Al inicio del barranco una pequeña senda por la derecha nos llevará de nuevo a recuperar la altura perdida. Esta parte del recorrido es preciosa por la frondosidad del barranco y por la estilizada senda que lo recorre, y si el barranco de cauce estacional lleva agua, ya no se podrá pedir más.



Río Guardal

## Río Guardal

El Guardal nace en las fuentes del mismo nombre, situadas en las faldas de Sierra Seca, sobre los 1.100 metros de altitud y con una aportación de caudal en su tramo superior de 47,4 Hm cúbicos. Su agua es de una excelente calidad.

El Río Guardal recoge a su paso por Castelléjar otro río que viene de Galera, y a la altura de Benamaurel recibe al Guadalquítón o Río de Baza, antes de desembocar en el Pantano del Negratín, del que ya saldrá convertido en el Guadiana Menor.

## Umbría del Cubo

18.2 Km 4 h. 30 min. 30S 525862 4185207

La estrecha senda que recorre el Barranco de la Mala Mujer nos deja de nuevo en la planicie, esta vez en la magnífica Umbría del Cubo, donde



siguiendo el mismo rumbo cogemos el camino de tierra, bordeando la bonita fisionomía de este cerro.

La senda desemboca en una bifurcación de caminos. En este punto, siguiendo el mismo rumbo realizaremos a izquierda un tramo de curva para coger inmediatamente el camino que continua ascendiendo a nuestra derecha.

A los pocos metros nos mantendremos por el camino de la derecha y en la siguiente bifurcación en el de la izquierda.

No obstante, el camino que llevamos se diferencia del resto en su tipología, se aprecia claramente que andamos sobre el camino principal, de mayor uso y envergadura, por lo que en estos cruces no tendremos problemas de orientación.



Cerro del Cubo

En la siguiente bifurcación en la que ya nos aparece al fondo nuestro primer destino, Fátima, giraremos a la izquierda, una roca vertical a nuestra izquierda nos hará de hito.

Nos dirigimos a los cortijos del Cubo y de Los Jaros, pasando por una de las zonas que presenta las encinas más grandes de toda la Gran Senda, entre ellas la conocida como “La Vieja”, un enorme ejemplar que solitario aparecerá a nuestra izquierda junto a una pequeña explotación ganadera.

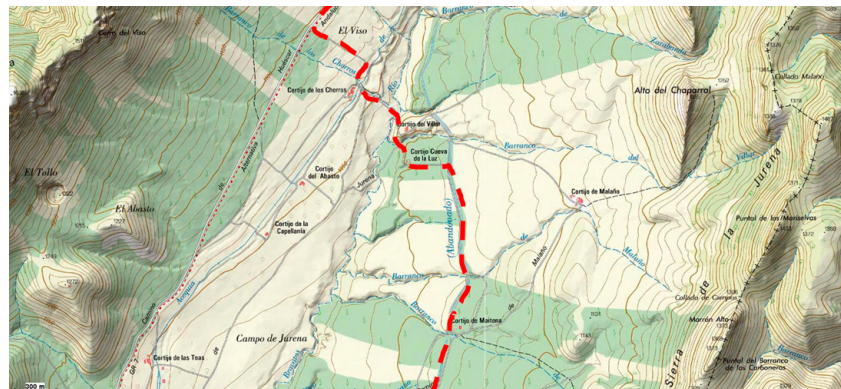
### Cortijo del Cubo

19.4 Km 4 h. 20 min. 30S 524557 4184681

Desde “La Vieja” seguiremos el camino que se cruza perpendicularmente con otro, dejando la pequeña explotación ganadera a la derecha para girar a la izquierda en la siguiente bifurcación.

El camino nos lleva a cruzar entre los Cortijos de Los Jaros a nuestra izquierda y el del Cubo a nuestra derecha, seguiremos el camino que bordea este último cortijo por lo que en el cruce, con una pista de mayor envergadura que nuestro camino, giraremos a la derecha.

Seguiremos por esta pista de tierra sin tomar ningún giro hasta llegar a Fátima.



### Fátima

21 Km 5 h. 30S 523578 4185656

Esta pequeña pedanía de Castril, es usada como final de la primera etapa, ya que dispone de todos los servicios necesarios para ello. Pero son más los que continúan después de un merecido descanso para abordar los 10 últimos kilómetros y finalizar en Castril.

La senda atraviesa Fátima de Norte a Sur, por la Calle Iglesia de Fátima, que dejaremos a nuestra derecha, y por la Calle Mayor, que comienza a otro lado de la carretera que une Huéscar con Castril.

En Fátima junto a la carretera encontraremos el Hostal Restaurante el Maño I, joya gastronómica de la comarca, y un lugar excepcional para descansar, pues aunque sea el primer día, nuestras piernas irán ya servidas.

Dejando Fátima atrás, en las últimas casas giraremos a la izquierda para descender y cruzar el Arroyo de Azadillas.

Al otro lado del arroyo dejaremos a nuestra izquierda una cortijada para continuar hacia el Norte, girando a la derecha en la siguiente bifurcación.



## La Iglesia de Fátima

En sus orígenes, se le comenzó llamando Ermita de la Acequia pasando más tarde a llamarse como hasta ahora se la conoce, Ermita Virgen de Fátima o Iglesia de Fátima.

Se construyó a finales de los años 40 cuando un grupo de vecinos interesados en construirla fueron recolectando por las casas para que cada familia colaborara con lo que pudiera. Unos aportaron materiales, otros dinero y otros mano de obra, hasta completar su construcción.

Paralelamente nació la Hermandad de la Virgen de Fátima y se formó una romería, la "Romería al Moro", que cada 15 de agosto, lleva a la Virgen de Fátima de la ermita hasta el Cerro el Moro, acompañada por los vecinos.

Ahora grandes piedras por nuestra derecha decoran el camino e iremos prestando atención por que lo abandonaremos por un camino que sale a nuestra izquierda justo cuando acaban estas grandes rocas.






Ermita de Fátima



Arroyo Azadillas

## Hoya de Ortiz

 22.5 Km  5 h. 35 min.  30S 522504 4186732

Al girar a la izquierda cambiaremos de rumbo, ahora hacia el Suroeste, el camino nos llevará a atravesar toda la Hoya de Ortiz llegando sin pérdida al punto de mayor altitud de esta primera etapa. 1.175 metros. A partir de este punto, inmersos en un fantástico pinar, ya será descender prácticamente hasta Castril.



Hoya de Ortiz



Giraremos a la izquierda en la siguiente bifurcación, ya que el camino de la derecha solo lleva a unas minas de arena. Pasaremos junto a un complejo turístico y en el siguiente cruce, cerca de nuevo de la carretera, giraremos a la derecha.

Este nuevo camino y este nuevo rumbo nos llevará a atravesar la Cañada de Cuquillo. Seguiremos recto en las tres bifurcaciones con las que nos encontraremos, dejando un camino hacia la derecha que va a un cortijo primero, otro a la izquierda después que va a otro complejo turístico y otro de nuevo a la derecha que va a las minas de arena.

Nuestro camino pronto desemboca en una pista asfaltada, dejando a nuestra derecha una vieja fábrica de aceite y otro camino.

Al llegar al asfalto, giraremos a la derecha, esta pista de asfalto es la pista que nos adentra en el P. N. de la Sierra de Catsril.

### P. N. de la Sierra de Castril.

 26 Km  6 h. 45 min.  30S 520158 4186320

Un cartel nos da la bienvenida a este espacio protegido, aunque la senda irá jugando con la frontera administrativa del parque. Justo a la entrada



giraremos rápidamente hacia la izquierda pasando bajo una pared rocosa donde muchos barranquistas se forman antes de acometer alguno de los muchos barrancos equipados de este parque natural.



Pantano del Portillo

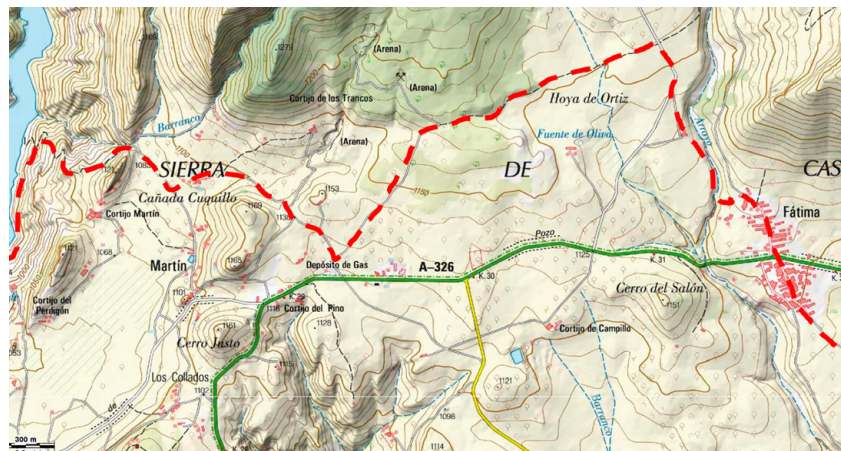
Giraremos ahora hacia la derecha, siempre en descenso hacia un cortijo en ruinas, y siguiendo las torretas del tendido eléctrico iremos descendiendo en zigzag hasta situarnos muy cerquita del Pantano del Portillo, donde tomaremos un camino hacia la izquierda.

Este camino pronto se convierte en senda, una senda que recorre algunos cortijos también en ruinas, con las mejores vistas de toda la comarca, y es que el pantano da a esta senda un carácter francamente especial, sobre todo al atardecer. La senda que es evidente, tras cruzar un camino nos deja en una parte más exigente, ya que se estrecha y nos adentra en una vertical donde un resbalón o una caída puede complicar mucho las cosas, por lo que es necesario extremar al máximo la precaución en esta zona.






Atardecer en el pantano

Pasado el peligro, dejaremos a nuestra izquierda la gran cantera de donde se sacó todo el material de la presa del pantano, a la que llegaremos en nada, atravesaremos un pequeño caos de bloques y, ya un camino amplio nos guiará hasta la misma presa.



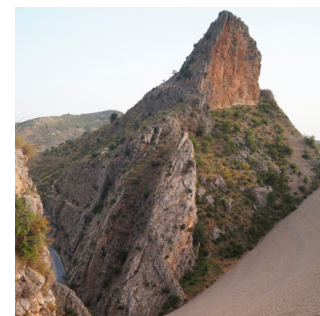
Una panorámica increíble nos espera en la zona de la presa, los picos rocosos, el pantano, la zona alta del parque y la propia presa y su tipología constructiva nos harán seguramente sacar multitud de fotos.

### Presa Pantano del Portillo

 29.7 Km  8 h. 40 min.  3 OS 518806 4184131

Desde la presa cruzaremos el túnel de la carretera y sin dejarla, circulando con precaución por su margen izquierdo, llegaremos a Castril sin problema.

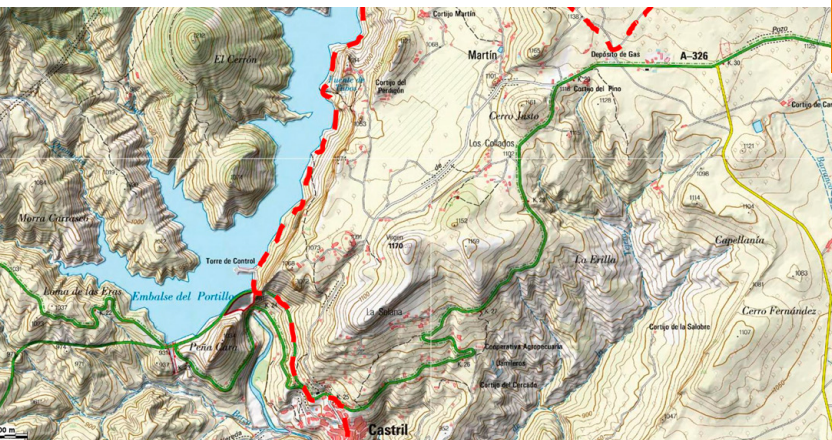
Y hasta aquí la primera etapa, como decía larga y exigente, un buen estiramiento y una buena cena es garantía de un buen descanso ya que las opciones de alojamiento en Castril son insuperables.



## Castril

31.5 Km 9 h. 30S 519425 4183227

Podrá encontrar más información en el apartado de Castril de esta guía.



# GRANSENDA PRIMEROS POBLADORES

## ETAPA 2

## CASTRIL-CASTILLÉJAR

Castril dejará huella sin duda alguna, un bonito pueblo encaramado en lo alto de una peña, de callejuelas estrechas, de agradables plazas y rincones singulares de especial belleza.

Aquí comienza la segunda jornada de un reto descomunal, finalizar la Gran Senda de los Primeros Pobladores. La segunda etapa une las poblaciones de Castril y Castilléjar y atraviesa las dos grandes cuencas de la comarca, la del Río Castril y de nuevo, la del Río Guardal.

### GRAN SENDA PRIMEROS POBLADORES. ETAPA 2

horario	6h 45'			3	severidad del medio natural
desnivel de subida	350 m			2	orientación en el itinerario
desnivel de bajada	550 m			3	dificultad en el desplazamiento
distancia horizontal	23,5 Km			4	cantidad de esfuerzo necesario
tipo de recorrido	Travesía				

Condiciones de Tres Estaciones, tiempos estimados según criterio MIDE, sin paradas.

Calculado sobre datos de 2016.



Como siempre se recomienda comenzar temprano para aprovechar al máximo cada día de esta aventura primitiva.

### Castril.

 0 Km  0 min.  30S 519425 4183227

Desde la Plaza del Ayuntamiento, por poner un lugar de referencia, buscaremos en ascenso la Calle Río que desciende desde la plazoleta, donde seguramente anoche disfrutamos de la buena gastronomía del Bar Zafra.

Cuesta abajo, por nuestra izquierda aparece una callejuela denominada Fuente del Piojo, que nos ofrecerá unas bonitas vistas de la Peña, una genial decoración casera y abajo del todo cerca del paseo un viejo molino.



Al llegar al paseo, giraremos a la izquierda y entre la arboleda llegaremos a uno de los puntos más conocidos y concurridos de Castril y, me atrevería decir que de la comarca, me refiero a las pasarelas del Río Castril.

### Pasarelas del Río Castril

 0.7 Km  10 min.  30S 519230 4183031

Si hemos madrugado, seguramente podremos disfrutar de este entorno casi en exclusiva, las pasarelas encaramadas en la pared del cañón, el escandaloso Río Castril, el puente colgante y el túnel, un corto pero

emocionante recorrido que nos hará comenzar la etapa de hoy con una sonrisa amplia.

Al salir del túnel continuaremos la acequia hasta que unas escaleras por nuestra izquierda nos bajan a un puente sobre el Río Castril, que cruzaremos llegando así a un molino restaurado como alojamiento y bar.



El sendero circular de Castril comienza el ascenso a las espaldas de este enclave, pero nuestro camino nos lleva a continuar el camino que entre bancales repletos de vida conecta con otro que baja de Castril. En este punto giraremos hacia la derecha bordeando una vieja construcción acompañada de unos buenos ejemplares de olivo.

Al llegar a la pista asfaltada, giraremos a la derecha y, antes de llegar al fondo del barranco, cogemos el segundo camino que sale por nuestra izquierda.



Pero antes de tomarlo, no dejéis de disfrutar de una de las panorámicas más desconocidas y sorprendentes de Castril y su Peña, la ladera Sur.

### Arroyo de la Tejera.

 2.2 Km  35 min.  30S 519878 4182593

El camino nos lleva a atravesar el Arroyo de la Tejera y casi inmediatamente comenzaremos el primer desnivel positivo de la jornada. Por delante una subida con tramos de gran pendiente con algunos pasos en los que deberemos de superar alguna que otra torrentera ocasionada por las lluvias.

Arroyo de la Tejera






Desde estas cuestas se enriquece por momentos la amplitud de la panorámica tanto de Castril como de las cumbres del Parque Natural, con algún que otro impresionante ejemplar de pino que será seguramente objetivo fotográfico.

El camino zigzaguea en las zonas de gran pendiente y antes del último repecho, ya con la pendiente suavizada, nos dejará en las inmediaciones del Cortijo de la Salobre, donde giraremos hacia la derecha en ascenso para en un par de curvas aparecer en los llanos del mismo nombre donde una vez arriba giraremos a la izquierda.

Cortijo de la Salobre



### Llanos de la Salobre.

 4.5 Km  1 h. 15 min.  30S 521437 4182821

Un último vistazo a Castril y, la senda nos conduce a una amplia llanura donde por primera vez se nos abre hacia el Sur las máximas alturas de la península, Sierra Nevada, la Hoya de Baza y las sierras colindantes y, a nuestra izquierda una panorámica de los paredones y barrancos del Parque Natural de la Sierra de Castril.

El camino nos conduce sin pérdida a la carretera Castril – Baza que debemos cruzar con máxima precaución y cautela, ya que se trata de un cruce peligroso.




Lo ideal en este punto es cruzar al otro lado directamente y una vez fuera de la carretera girar a la izquierda por un camino casi desaparecido entre los olivos, que nos llevarán rápidamente al camino asfaltado que va a Los Cortijillos y que cogeremos a la izquierda para dirigirnos hacia allí.

Castril desde Arroyo Tejera





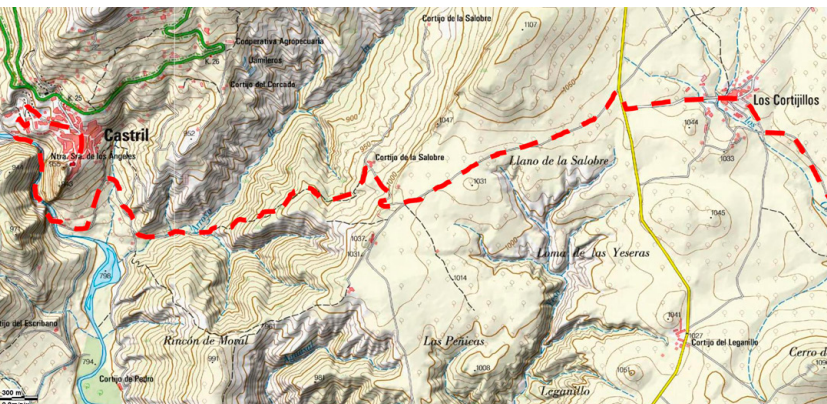
## Los Cortijillos.

 6.6 Km  1 h. 40 min.  30S 523311 4183410

Al llegar a Los Cortijillos encontraremos un pequeño abrevadero a nuestra izquierda y un camino a nuestra derecha, siguiendo recto por el asfalto subiremos a la siguiente plazoleta donde otro camino gira a la derecha como el anterior, este es el que cogeremos, un camino de tierra que nos lleva por el margen izquierdo del Barranco de los Cortijillos.



Unos metros antes de cruzar el barranco, nace otro camino hacia la izquierda, lo continuaremos y acompañando de nuevo al Barranco de los Cortijillos, que queda a nuestra derecha, llegaremos a una curva cerrada donde este barranco desemboca en el Arroyo de las Azadillas.



## Arroyo de las Azadillas

 8.5 Km  2 h. 10 min.  30S 524348 4182248

Unos abrevaderos nos señalan la entrada al arroyo que rápidamente se encajona y coge un aspecto bastante vertical.



Desde aquí, la Gran Senda de los Primeros Pobladores va por el mismo cauce a excepción de alguna ocasión que lo deja unos metros para evitar tramos verticales. Es de lógica que en días de lluvia fuerte, previsión de tormentas o que se observe mucho caudal en esta parte, se tenga que valorar el continuar o no, aunque es altamente improbable, ya que no deja de ser un barranco ancho.



El propio barranco nos conduce serpenteando por zonas de gran belleza, una bonita garganta con impresionantes ejemplares de pino y sobre todo unas curiosas formaciones geológicas a modo de capas muy llamativas.

Nos encontraremos en nuestro descenso una primera presa que salvaremos por la derecha y una segunda en la que lo haremos por la izquierda. En esta segunda agudizaremos la atención ya que llega la hora de dejar el barranco. Lo haremos por el camino que sale por nuestra izquierda, un camino en ascenso utilizado para acercar el material de construcción de las presas.

## Cortijo del Puntalillo

 11 Km  3h 10 min.  30S 525821 4181731

El camino coge rápidamente altura aún inmerso en el pinar, hasta llegar a unas primeras cuevas abandonadas, decoradas con viejos neumáticos



## Cultivos en el Puntalillo






de tractor, hasta que tras un giro a derecha, coronamos el ascenso en las inmediaciones del Cortijo del Puntalillo, también en ruinas.

Desde el cortijo hacia la derecha nos desplazaremos bordeando la zona de cultivo por el lado derecho pegado a la línea de árboles, llevando igualmente a la derecha el Barranco de las Azadillas. En la primera bifurcación cogemos el ramal de la derecha hasta llegar a una especie de monolitos en el camino, donde sin cruzarlos y sin perder altura nos adentraremos en el pinar, bordeando la zona de cultivo.

Al principio seguiremos una pequeña senda entre los árboles que en breve se convierte en un camino y tras un pequeño zigzag nos dejará en la zona alta de la Loma de las Presas.



## Loma de las Presas.

 13.5 Km  3 h. 40 min.  30S 527452 4180490




Una vez en la loma, el camino conecta con el que viene del Cortijo de la Señora. Aquí giraremos hacia la derecha y ya continuaremos hasta el final, hasta casi al borde del precipicio sobre el Río Guardal. Dejando atrás un camino que por nuestra izquierda conduce al Cortijo de Chacón y otro a nuestra derecha que va a una zona de cultivos.

Cuando el camino finaliza, hacia la derecha comienza una pequeña senda que deberemos coger para ir descendiendo hacia el Río Guardal. Esta senda realiza un par de grandes zigzags para salvar el desnivel y nos deja de nuevo en el Barranco de las Azadillas antes de conectar con el Guardal.

Descenderemos aun unos metros por este barranco para localizar por la derecha un estrecho sendero que asciende para evitar la zona enmarañada de la junta del Arroyo de las Azadillas con el Río Guardal, este pequeño tramo de sendero sube y baja rápidamente a la bonita Área Recreativa de Las Presas, un fantástico lugar para descansar y disfrutar por última vez de las aguas del Río Guardal.



## Área Recreativa de Las Presas

 16.2 Km  4 h. 10 min.  30S 529278 4179059

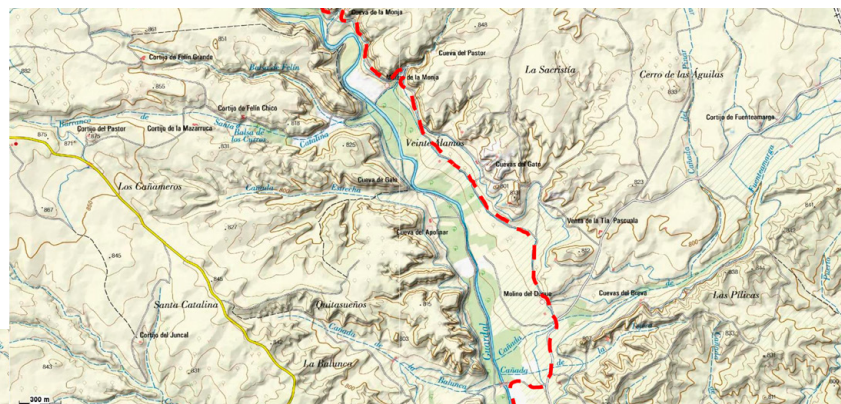
Bancos y mesas de hormigón, barbacoas y un pequeño puente de madera que deberemos de cruzar para seguir por la pista hacia la derecha.

En épocas de lluvia esta zona se inunda lo que le da un carácter más aventurero y especial si cabe y, en verano, se convierte en zona de



peregrinación de vecinos y foráneos que pasan a remojo y a la sombra los días de calor intenso.

Dejando a nuestra derecha la gran presa que deriva el agua del Guardal a dos grandes acequias, una por cada margen del mismo, continuaremos por la pista de tierra, que acompaña a una de esas acequias desde la altura. Tras unas revueltas comenzará el asfalto y tras dejar atrás un pequeño cañón a nuestra izquierda, dejaremos la pista al finalizar la curva por un camino de tierra que desciende hasta la acequia que ahora sí, comenzaremos a seguirla a ras hasta llegar a un molino donde se adentrará el agua.



## MOLINO DEL DUQUE

Al ser Castelléjar una zona muy fructífera para el trigo, el Duque de Alba mandó construir aquí un molino. El Molino del Duque estuvo en funcionamiento hasta los años 60. Posteriormente se renovó aunque aún conserva toda la maquinaria.

### Molino del Duque

 20.6 Km  5 h. 20 min.  30S 531082 4176315

Desde el molino descenderemos a la pista asfaltada donde giraremos a la derecha para de nuevo girar a la derecha dirección al río.

Las alamedas que hasta ahora nos acompañan a intervalos, lo harán de continuo hasta la misma población de Castelléjar, por lo que antes de cruzar el Río Guardal giraremos hacia la izquierda por un camino de

tierra que, con el sonar del agua, la cálida sombra de las alamedas y el canto de los pájaros, sin darnos cuenta nos dejará en Castelléjar, a la que entraremos por una pequeña senda que poco a poco va cogiendo altura hasta finalizar en la población.



# GRANSENDA PRIMEROS POBLADORES

## ETAPA 3

### CASTILLÉJAR-GALERA

Castilléjar es la población más al Sur de las que conforman la Gran Senda de los Primeros Pobladores y, durante la etapa de hoy, llegaremos al punto más al Sur del sendero, localizado un poco antes de adentrarnos en las espectaculares planicies de los Llanos.

Castilléjar es un pueblo tranquilo, de cultura ancestral que ha sabido trabajar como nadie el yeso y el esparto y que nos ha dejado en herencia un arte culinario para chuparse los dedos.

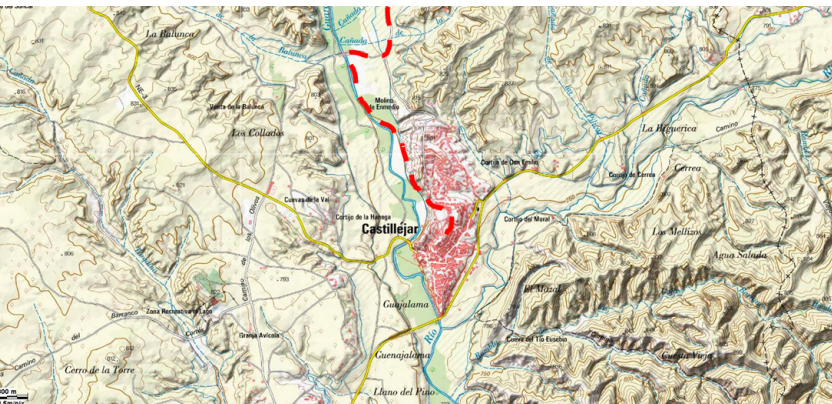


Castilléjar

#### Castilléjar

23.5 Km 6 h. 45 min. 30S 531507 4174618

Encontrará más información en el apartado de Castilléjar de esta guía.



#### GRAN SENDA PRIMEROS POBLADORES. ETAPA 3

horario	4h 35'			2	severidad del medio natural
desnivel de subida	450 m			2	orientación en el itinerario
desnivel de bajada	350 m			2	dificultad en el desplazamiento
distancia horizontal	15,0 Km			3	cantidad de esfuerzo necesario
tipo de recorrido	Travesía				

Condiciones de Tres Estaciones, tiempos estimados según criterio MIDE, sin paradas.  
Calculado sobre datos de 2016.





Seguramente a estas alturas ya habrá tenido la experiencia de dormir en una casa cueva por lo que a partir de ahora ya será un caminante primitivo, un primitivo que hoy alcanzará el meridiano de la aventura, que no la mitad del trekking, ya que este punto especial lo alcanzaremos en la próxima jornada.

La etapa de hoy, mucho más corta que las anteriores, nos llevará a recorrer uno de los lugares más espectaculares de Europa, los Bad-lands del Guardal.

### Castilléjar

 0 Km  0 min.  30S 531507 4174618

Tomando como punto de referencia la Plaza de la Iglesia, nos dirigiremos hacia el Ayuntamiento donde giraremos a la derecha por la carretera hacia el Ecomuseo.



Cuevas de la Morería

Desde este espacio de interpretación interesantísimo baja por la izquierda una calle que nos deja en el Río Guardal y en sus características alamedas. Una vez abajo, el camino nos deja en un puente de madera sobre el propio río que cruzaremos para seguir acompañando al río

Antes de cruzar el río no olvide mirar atrás y disfrutar de las impresionantes cuevas excavada en la pared vertical, son las conocidas como Cuevas de la Morería.

### Cuevas de la Morería

El conjunto histórico lo componen un grupo de 13 cuevas excavadas en dos niveles y constituyen el conjunto de Casas Cueva más antiguo de la Comarca de Huéscar y uno de los más antiguos del Altiplano de Granada.

Las Cuevas de la Morería presentan gran similitud con las Hafas de Benamaurel lo que abre la hipótesis de que pudieron ser construidas con fines defensivos en la época Almohade (Siglo XII).

Continuando por el margen derecho del río, saldremos a la carretera A-4200 de Benamaurel, que cruzaremos para tomar el camino situado un poco más a la izquierda en el otro margen del río.



Paseo junto al Guardal



Una vez en el camino giraremos a la derecha al principio y a la izquierda después para adentrarnos en la Rambla de las Gafas o Barranco Hondo.

### Rambla de las Gafas o Barranco Hondo

 0.9 Km  15 min.  30S 531640 4173357

La frondosidad de la ribera del río nos abandonará rápidamente y pronto estaremos metidos de lleno en una rambla como en las del viejo oeste con paredes verticales a ambos lados.

Al principio la progresión es rápida y sencilla, hasta que la rambla se bifurca en dos, la de la izquierda, que es la que recibe el nombre de Rambla de las Gafas o Barranco Hondo no es el objetivo de hoy aunque es también bastante espectacular.



Nuestro objetivo es la rambla de la derecha, pero desde esta bifurcación, no se puede continuar por el cauce de la misma, lo que nos obligará a superar una pequeña cuesta y posicionarnos a la izquierda de la misma unos metros por arriba. Tomando el conocido Camino de la Vieja.

### Camino de la Vieja.

 1.6 Km  25 min.  30S 532369 4173712

Los siguientes metros son los únicos pasos delicados de la etapa de hoy ya que el terreno arenisco resbala y, con la erosión ha perdido su forma, por lo que habrá que cruzar con precaución en un par de ocasiones.

El Camino de la Vieja casi inexistente nos llevará de nuevo a otra bifurcación de barrancos y, de igual modo, nos saldremos de ambos por

la bisectriz que conforman. Es decir, tomando en ascenso el espolón que queda entre ambos barrancos.



Comenzaremos pues, una ascensión dura, pero muy divertida, con unas vistas impresionaste y seguramente vertiginosas para más de uno.

Nos adentraremos de lleno en este peculiar paisaje lunar de esparto y yeso, ganando rápidamente altura y con ella mejorando a cada paso las vistas. Haremos cumbre en cuatro pequeñas cimas, de 914 metros las dos últimas y con una sensación increíble saldremos al camino de Castillejar a la Alquería





Bad-Lands

### Camino de Castelléjar a la Alquería.

4 Km 1h 15 min. 30S 533952 4172873

Una vez en la pista, la ruta se torna un pelín dura ya que ahora nos espera un largo tramo por este tipo de firme, pero la ganancia visual no tiene precio.

Girando hacia la izquierda por el camino principal y, sin dejarlo llegaremos al Cortijo de Los Llanos, vigilado por fieles perros que ladran más que andan y, dejando atrás el cortijo giraremos a la derecha dejando a nuestra izquierda una especie de aljibe.

En el siguiente cruce tomaremos el camino de la izquierda y ya en descenso por la conocida como Cañada de Cascaborras, sin dejar la pista principal, dejaremos un camino a nuestra izquierda, y otro seguidamente



Camino Los Llanos

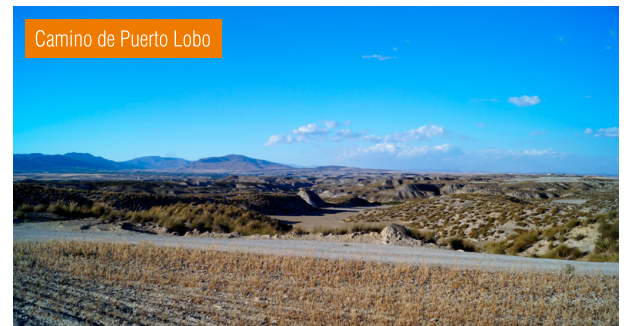
a nuestra derecha, por lo que llegaremos sin problema al conocido como Puerto del Lobo.

### Puerto del Lobo.

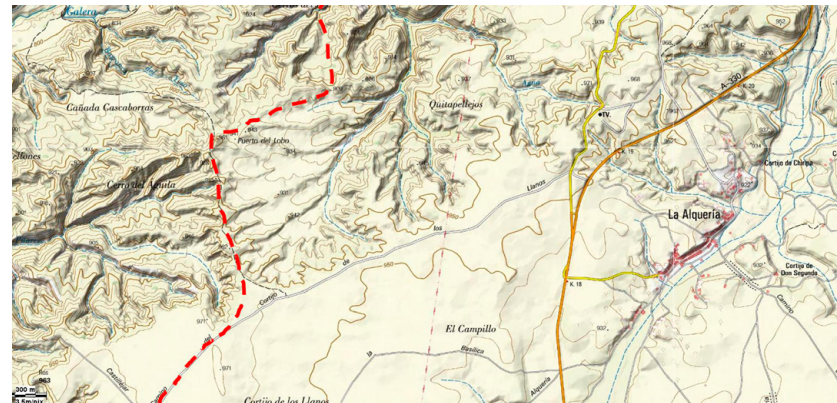
9 Km 2 h. 30 min. 30S 536847 4175056

Dejaremos la pista principal por el camino que sale a la derecha, que recorre toda la parte alta del Barranco del Pez, donde se encuentran algunos de los ejemplares más grandes de paleosismitas, una concreción geológica de alto interés.

El camino gira a la derecha siempre en descenso hasta un collado a 909 metros de altitud, desde donde sale por la izquierda una pequeña senda que poco a poco se va adentrando en el barranco. Una vez en el fondo del barranco realizaremos algunos recodos en este vertical y profundo cañón para salir un poco más adelante a otro barranco conocido como Barranco del Agua.



Camino de Puerto Lobo





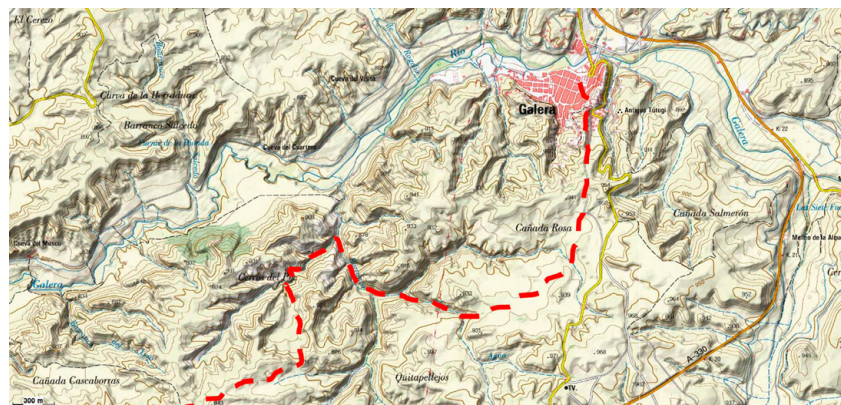
Barranco del Agua

### Barranco del Agua.

 11.3 Km  3 h. 20 min  30S 537843 4176283

Al llegar a este nuevo barranco giraremos hacia la derecha ahora en ascenso coincidiendo con uno de los senderos locales denominado igual que el barranco.




El Barranco del Agua presenta varios ramales que se van uniendo conforme ascendemos. En la primera confluencia seguiremos por el ramal de la izquierda y en la segunda por el de la derecha, para un poco más arriba salirnos por una senda que conecta al camino que hacia la izquierda, nos llevará atravesando toda la Cañada Rosa al depósito del agua situado en la parte alta de Galera.



Desde aquí, descenderemos al centro de la población por calles que se asemejan más a miradores de espectacular belleza que a propias calles y, es que el ambiente con el que te recibe Galera, es único.

Descenderemos por las calles Santa Elena, Terrerón, San Isidro y Elvira para llegar a la Plaza de la Iglesia y del Ayuntamiento.

### Galera.

 15 Km  4 h. 35 min.  30S 539550 4177409

Dispone de más información sobre Galera en el apartado de Galera en esta guía.





# GRANSENDA PRIMEROS POBLADORES

## ETAPA 4

### GALERA-ORCE

Galera se encuentra en un entorno singular, junto al Río Galera, los Bad-lands y un paisaje de gran interés natural. Entre sus callejuelas encontraremos rincones con encanto y singularidades locales.

Seguramente ya hayamos visitado el Castellón Alto, contemplado la Diosa de Galera y admirado la Momia. En lo gastronómico ya habremos saboreado las Migas y el Cordero Segureño y, habremos disfrutado de los buenos vinos de la tierra.

GRAN SENDA PRIMEROS POBLADORES. ETAPA 4			
horario	3h 20'		1 severidad del medio natural
desnivel de subida	220 m		2 orientacion en el itinerario
desnivel de bajada	75 m		2 dificultad en el desplazamiento
distancia horizontal	12,0 Km		3 cantidad de esfuerzo necesario
tipo de recorrido	Travesía		
Condiciones de Tres Estaciones, tiempos estimados según criterio MIDE, sin paradas. Calculado sobre datos de 2016.			



Galera

La jornada de hoy nos depara muchos puntos de interés pero sin duda alguna, el más significativo para nuestro espíritu y alma, nuestras botas y nuestra mente, será el paso por el Km. 71, mitad del recorrido.

Hoy realizaremos otra etapa cortita, que nos servirá para recuperar las fuerzas necesarias para realizar las dos últimas jornadas.

#### Galera.

0 Km 0 min. 30S 539550 4177409

Desde la Plaza Mayor, donde se sitúa el Ayuntamiento, nos dirigiremos por la Calle de la Iglesia hacia la Avenida de Don Nicasio Tomás que tomaremos hacia la izquierda. Pasaremos junto al Puente de Hierro, Patrimonio Histórico Andaluz, que dejaremos a nuestra izquierda y abajo del todo, donde termina la avenida giraremos a la derecha siguiendo la Carretera de Orce.



Puente de Hierro



Seguiremos por la acera hasta las últimas casas, donde giraremos a la izquierda para cruzar el puente sobre la Carretera A330. Este camino asfaltado denominado Camino de la Puebla nos acercará a otro de los yacimientos importantes de Galera, a la Necrópolis de Tútugi, a la que llegaremos después de atravesar el gran parking que sale hacia nuestra derecha.

### Necrópolis de Tútugi

 1.2 Km  20 min.  30S 540414 4177851

La senda asciende a la propia necrópolis que se reparte entre los diferentes montículos y colinas de los alrededores. Dejando atrás los primeros Túmulos, llegaremos junto a la estructura que cubre uno de los más grandes, aquí en el cruce, nos dirigiremos hacia la izquierda dejando atrás el túmulo cubierto.



Descenderemos ahora hacia la Vega y al llegar a una curva cerrada en el camino, giraremos a la derecha primero e izquierda después para llegar al final de este nuevo camino.

El camino acaba junto a una acequia que cruzaremos por un pequeño puente de tierra y seguiremos la senda hasta desembocar en otro camino, el cual tomaremos hacia la derecha y seguidamente a la izquierda.

Y es en este pequeño sendero, donde cruzaremos el "hito de mitad de aventura". Llevamos recorridos la mitad de kilómetros de esta Gran Senda de los Primeros Pobladores.

El camino nos conduce por más túmulos íberos, dirigiéndonos ahora a las cercanías de la ribera del Río Galera, dirección Camino del Castaño.

### Tútugi "Necrópolis ibérica"

El conjunto arqueológico de Tútugi está compuesto por un asentamiento con varias fases de ocupación denominado Cerro del Real, una necrópolis ibérica llamada Tútugi y zona de producción de cerámica conocida como Alfar Ibérico. El conjunto se distribuye por una amplia zona junto al actual casco urbano de Galera.

En época ibérica el poblado, generalmente fortificado era el centro político, administrativo, económico y, en ocasiones, incluso religioso de las comunidades. A partir del poblado principal se organizaba el poblamiento y la explotación de los recursos del entorno. El asentamiento principal se situaba en un lugar elevado por razones de prestigio, control y defensa, próximo a las rutas comerciales y a las zonas de explotación económica. Las necrópolis de las familias dirigentes se situaban cerca de los asentamientos para mantener la memoria de los antepasados.

La necrópolis llega a su apogeo en los siglos IV-III a. C. teniendo algunas evidencias del siglo VI y V a. C.



### Camino del Castaño.

 2.4 Km  40 min.  30S 540994 4177637

Dejando a nuestra izquierda una gran balsa de agua y más túmulos, nos dirigiremos hacia la alameda. Al llegar a un nuevo cruce, bordearemos por la izquierda dicha alameda, cogiendo evidentemente el camino de la izquierda, que ya sin pérdida nos baja a las cercanías del Molino de Morillas muy cerquita de la carretera.





### Molino de Morillas

 3 Km  50 min.  30S 540788 4177325

Dejando atrás el molino y continuando por el Camino del Castaño, este nos vuelve a separar de la carretera adentrándonos entre zonas de cultivo, de vides y bancales de ricas hortalizas.




Giraremos a la derecha en el primer cruce y a la izquierda en el segundo, para llegar al final del mismo en forma de gran explanada. Desde aquí solo deberemos de cruzar por una minúscula senda al otro lado, en frente, junto a las paredes verticales, donde continuaremos hacia la derecha siguiendo una pequeña acequia hasta que de nuevo encontremos un camino evidente.



Camino Morillas

Siguiendo este camino y llevando la pared vertical a nuestra izquierda, pronto llegaremos a unas construcciones muy características excavadas en la pared. Desde aquí ya solo es continuar el camino en descenso. Atención a los perros fieles y al recital de ladridos que nos espera mientras bajamos de nuevo hacia la carretera, dirección el Molino del Segador.

### Molino del Segador

 5.2 Km  1h 20 min.  30S 542223 4176432

Una vez en la carretera la cruzaremos realizando un pequeño giro a izquierda por la carretera y a derecha por el camino. Prestando máxima atención ya que cruzaremos la Carretera de Orce, transitada y sin paso de peatones. En este cruce como digo, extremar la precaución.



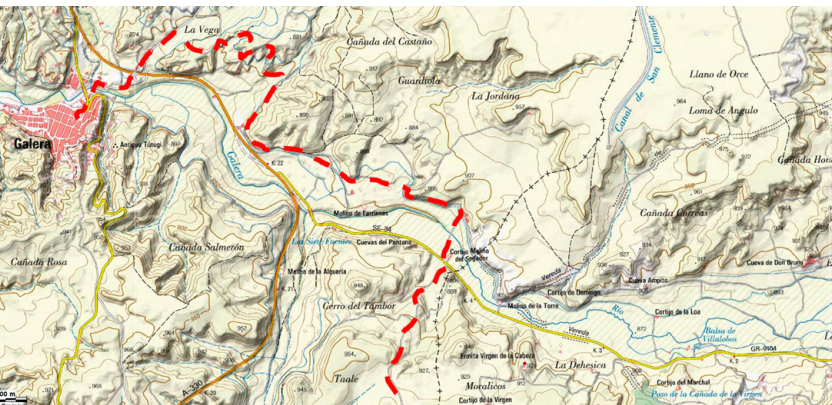
Senda Molino Segador

Una vez al otro lado de la carretera, el sendero asciende hacia Los Moralicos y los Cerro de la Virgen donde se encuentra la Ermita de la Cabeza.

Para esto, una vez cruzada la carretera, realizaremos la siguiente secuencia de giros en los sucesivos cruces, primero a derecha, luego a izquierda y en los tres siguientes cruces giraremos a la derecha en todos ellos.

Con el último cruce llegaremos al Cortijo de la Virgen que atravesaremos entre la nave y el viejo cortijo, para continuar hacia la derecha por el camino que nos llevará, a los yacimientos de la Ermita de la Virgen de la Cabeza.





### Ermita de la Virgen de la Cabeza.

📍 7.8 Km 🕒 2 h 10 min. 📍 30S 542807 4175541

Si siguiendo el camino principal, pronto comenzaremos a descender de nuevo hacia la carretera pero unos metros antes de llegar a esta, giraremos hacia la derecha por un camino que asciende de nuevo hacia el Pozo de la Cañada de la Virgen.

Desde aquí a Orce, es continuar el camino cual línea de nivel, cruzando recto en aquellos que cruce como caminos que ascienden hacia los pinares de nuestra derecha y obviando cualquier otra bifurcación que se dirija a cortijos, la carretera o como digo al pinar.

Al entrar a la población giraremos hacia la izquierda llegando rápidamente a Plaza Nueva.

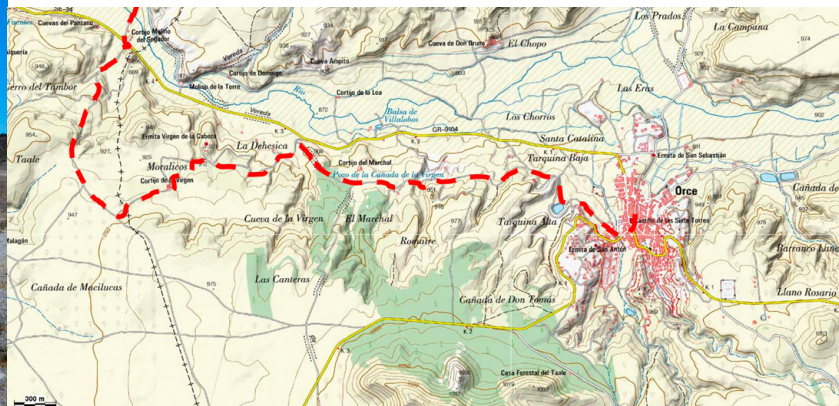


### Orce

📍 12 Km 🕒 3 h. 20 min. 📍 30S 545864 4175046

Dispone de más información de esta localidad en el apartado de Orce de esta guía.

Ermita Virgen de la Cabeza



# GRANSENDA PRIMEROS POBLADORES

## ETAPA 5

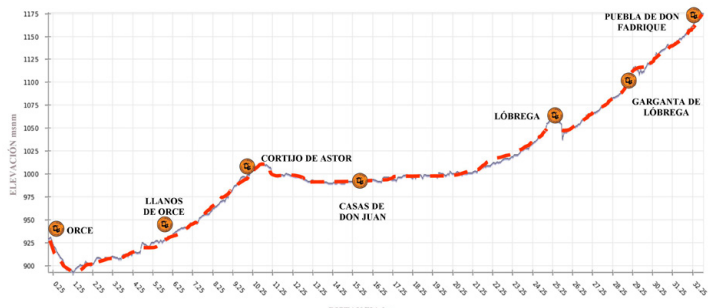
### ORCE - PUEBLA DE DON FADRIQUE

Nos encontramos en Orce, cuna de los Primeros Pobladores de Europa, dueño del paisaje intacto que mantiene el poder de transportarnos a un paso que tuvo que ser similar en amplitud aunque con otras condiciones.

Estamos ante la etapa más dura psicológicamente de todo el trekking. Es en esta etapa donde la tasa de abandono se eleva y, casi el 30 % de "primitivos" que comienza el reto de la Gran Senda de los Primeros Pobladores abandona antes de llegar a esta etapa o durante la misma.

GRAN SENDA PRIMEROS POBLADORES. ETAPA 5			
horario	8h 40'		1 severidad del medio natural
desnivel de subida	300 m		2 orientacion en el itinerario
desnivel de bajada	7 m		2 dificultad en el desplazamiento
distancia horizontal	33,0 Km		4 cantidad de esfuerzo necesario
tipo de recorrido	Travesía		

Condiciones de Tres Estaciones, tiempos estimados según criterio MIDE, sin paradas.  
Calculado sobre datos de 2016.



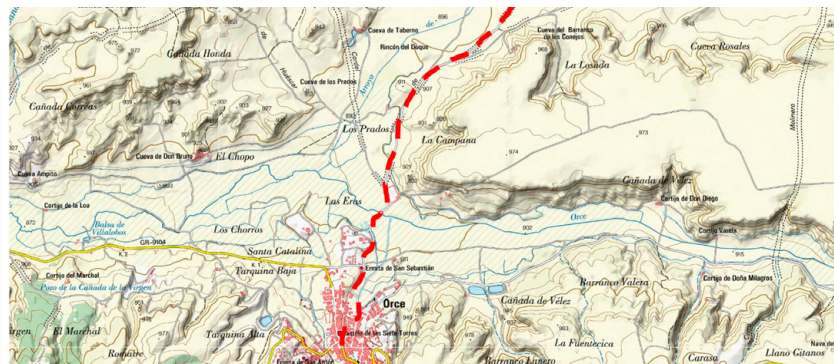
Y es que cruzar los Campos de la Puebla de Don Fadrique, sin dificultad técnica, es una autentica hazaña primitiva, caminos rectos que no acaban nunca y donde el tiempo se conjuga con los astros para pasar desapacio.

Sé que nadie descuida el cuidado de sus pies, pero es en esta etapa donde habrá que mimarlos con agrado ya que hoy es solo distancia pero mañana, será distancia y desnivel.

#### Orce.

0 Km 0 min. 30S 545864 4175046

Desde la Plaza del Ayuntamiento nos dirigiremos hacia el Pie de la Torre, cruzaremos la Plaza de la Iglesia de Santa María y cogemos la Calle José Chalud, que nos dejará en la Calle Carrera tras girar a la derecha en una pequeña plazoleta.



La Calle Carrera, a su vez, nos va sacando de la población hacia el conocido como Camino Real donde nos cruzaremos con la Ermita de San Sebastián.

### Ermita de San Sebastián.

 0.5 Km  7 min.  30S 546029 4175572

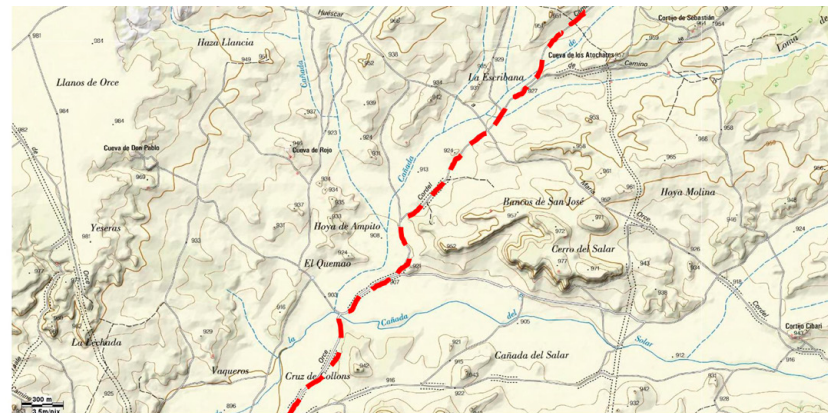
Desde la Ermita de San Sebastián, seguiremos recto en el primer cruce, en descenso y giraremos a la derecha en los siguientes para cruzar el Río Orce y llegar al cementerio de la población que pasaremos por la izquierda.



### ERMITA DE SAN SEBASTIÁN

Situada a la orilla del Camino Real, es la más antigua de las construidas en Orce. Debió de sustituir algún morabito árabe, cristianizado y rebautizado después de la Reconquista, bajo la advocación de San Sebastián.

En su primera época era habitada y cuidada por un ermitaño. En el siglo XVIII, el pequeño edificio fue reconstruido, tomando la forma que hoy presenta: planta cuadrangular, con cubierta a cuatro aguas y poderosos contrafuertes en sus fachadas. Albergó una hermosa talla de San Sebastián, desaparecida en la Guerra Civil. Desde su emplazamiento se contempla una de las vistas más hermosas de la villa. Se honra a este Santo los días 19, y 20 de enero, en una de las fiestas más arraigadas de la población.



En este punto cogemos el Cordel de Orce a Astor. Y así accederemos al laberinto de caminos y plantaciones que componen los campos de Orce y de la Puebla de Don Fadrique.

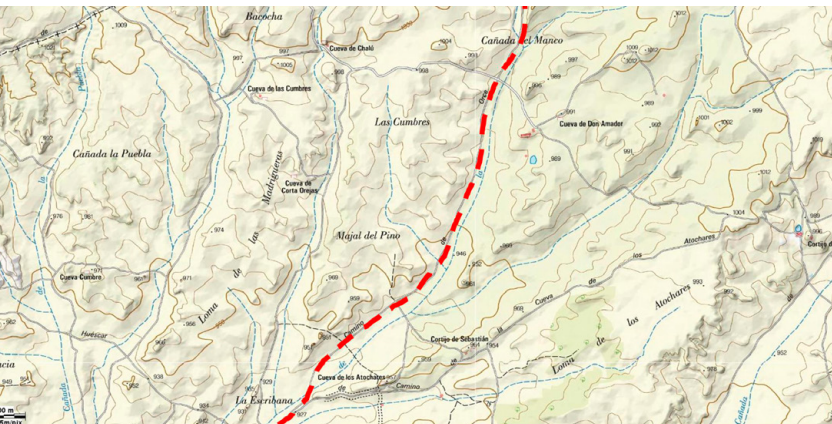
Girando a la derecha por el cementerio llegaremos al Rincón del Duque donde primero giraremos a la derecha y después a la izquierda pasando por la Cruz de Collons y la Cañada del Solar desde donde tomaremos el camino de la izquierda en la siguiente bifurcación.

Comenzamos aquí a bordear por la izquierda los montículos de los Bancos de San José y, sin abandonar el camino principal que llevamos, cruzaremos perpendicularmente otro camino, en este caso el denominado Camino de Huéscar a María y Orce.



Dejaremos a continuación por nuestra izquierda el Camino de la Escribana y un poco más adelante por nuestra derecha el Camino de la Cueva de Atochares.

Continuaremos por el camino principal que llevamos, cruzando perpendicularmente otro camino que va hacia las Cuevas de Chalú y de Don Amador respectivamente, para como digo, siguiendo recto atravesar La Cañada del Manco y llegar así a los Cortijos de Astor.



### Cortijos de Astor.

11.5 Km 2 h 50 min. 30S 550733 4184184

Cruzaremos esta cortijada, amplia, con una gran balsa y una plazoleta típica, que bien pudieron ser semillas poblacionales que no llegaron a expandirse, ya que han sido zonas habitadas desde antaño como atestiguan los diferentes estudios arqueológicos.

Dejando atrás la plazoleta, nos encaminaremos por el camino que sale hacia el Norte en línea recta. Cruzaremos perpendicularmente el Camino de Huéscar a Pinelo, y dejando los caminos de acceso a las plantaciones, llegaremos a Casa de Don Juan.

### Casas de Don Juan.

15.2 Km 4 h. 30S 550227 4187392

Esta cortijada de mayor envergadura que la de Astor, no cuenta con ningún residente, aunque es el centro de operaciones agrícolas y ganaderas de los Campos de la Puebla de Don Fadrique que se abren ante nosotros.

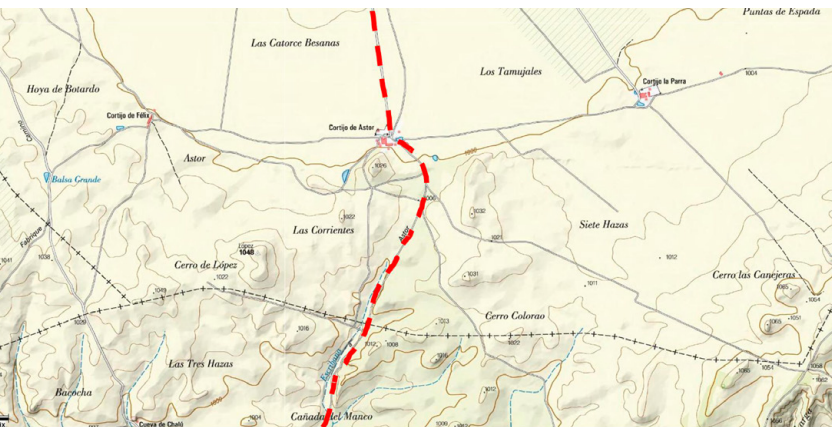


Nos encontramos prácticamente en el epicentro de la huerta poblata, donde se producen las hortalizas que acompañan las ensaladas de media Europa. Pero antes de pedir nuestra ensalada en la Puebla de Don Fadrique deberemos de luchar contra la Gran Senda, que hoy no nos lo pondrá fácil.

El ir y venir de caminos no pone nada fácil la orientación y mucho menos el explicar de manera legible tanto cruce a un lado y a otro, pero lo vamos a intentar.

Desde Casas de Don Juan y su ermita, seguiremos con la dirección que traíamos, hacia el Norte. Seguiremos en esta dirección dejando a nuestra derecha otro camino denominado Camino del Pozo, para justo después del cruce, girar hacia la izquierda antes de sobrepasar una pequeña nave, dejando a nuestra izquierda un cortijo en ruinas con una hilera de árboles, que seguramente serán de los pocos capaces de producir algo difícil de encontrar en estos campos, sombra.





En la siguiente bifurcación giraremos a la derecha y, por asfalto llegaremos al siguiente cruce donde continuaremos recto dejando otra hilera de 6 o 7 árboles a nuestra izquierda. Este camino nos llevará por la falda de los Cerros de Alcatín y el Curica, aunque un poco más adelante después de cruzar perpendicularmente el camino a la altura de los Cortijos del Curica, volveremos a girar a la derecha, ya que el camino original desaparece entre cultivos.

Este nuevo camino nos lleva a otra cortijada denominada Cortijo de la Hoya Cuevas.



## Cortijo de la Hoya Cuevas.

📍 21.1 Km 🕒 5 h 25 min. 📶 30S 551031 4192063

Al llegar a este punto giraremos a la izquierda, dejando dichos cortijos a nuestra derecha y unos metros más adelante en el siguiente cruce volveremos a girar a la derecha poniendo de nuevo rumbo al Norte.

Una vez con este rumbo seguiremos recto en todos los cruces y sin pérdida llegaremos a Lóbrega.



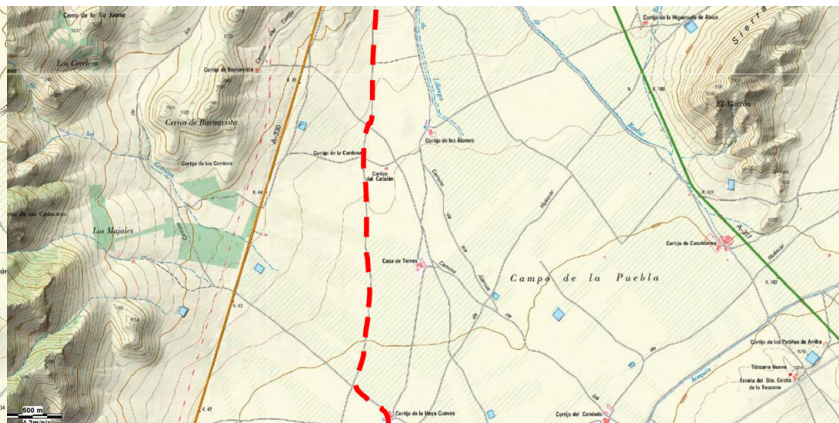
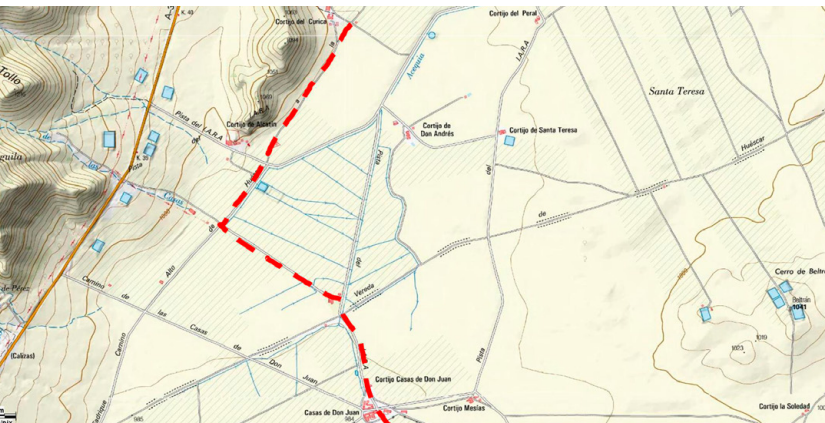
## Lóbrega

📍 25.6 Km 🕒 6 h. 30 min. 📶 30S 551065 4196355

Es otra pedanía de la Puebla de Don Fadrique como, Casas de Dona Juan o Toscana, en la que el tiempo parece haberse detenido y, donde un aspecto fantasmal recibe al caminante que se adentra por las pocas calles que la componen.







Atravesaremos Lóbrrega por la derecha, pasaremos por la Ermita de la Virgen del Rosario, adosada a los edificios y nos dirigiremos hacia los últimos cortijos donde llegaremos a la Rambla de Lóbrega Reolid, en la que giraremos a la izquierda.

### Rambla de Lóbrega Reolid

📍 26 Km 🕒 6 h. 45 min. 📶 30S 550962 4196538

Desde aquí tomaremos rambla arriba, al principio la senda cabalga por los montículos, pero una vez nos metamos en la rambla aparece una pequeña senda por la derecha que ya no dejaremos casi hasta el final.





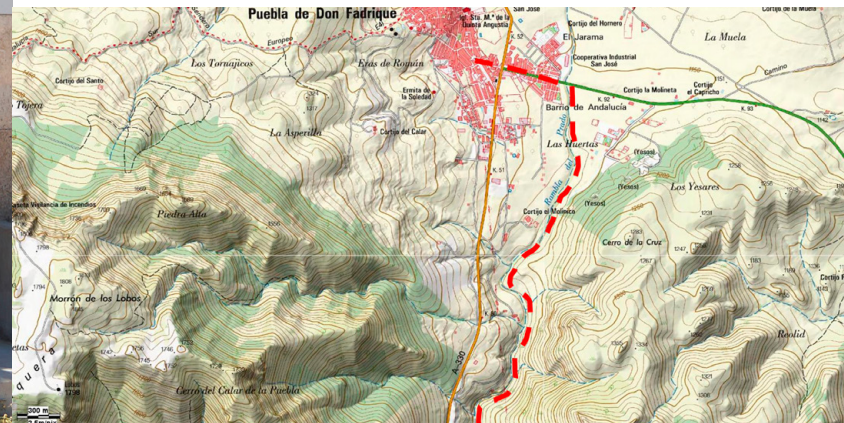
Lóbrega



Antes de esto, deberemos de dejar atrás la última construcción, donde en ese punto giraremos por la rambla de la derecha.

La rambla se estrecha y por el propio cauce caminaremos hasta que la senda como digo nos saca por la derecha. A nuestra izquierda dejaremos seguidamente las instalaciones de la depuradora y un poco más adelante el Molino Tercera.




La senda se encarama en la ladera y va cogiendo altura, pasando frente al Molino Machero, hoy reconvertido en alojamiento rural, con su puente de madera y su gran arboleda.



Siempre por la derecha, el camino va serpenteando ganando y perdiendo altura adaptándose al terreno, acompañado de un bosque de ribera de gran belleza y acercándose poco a poco al final.

Una valla metálica nos hará girar a la izquierda siempre al lado del arroyo y, sin pérdida alguna, justo al salir de la sombra llegaremos a las Huertas y al Barrio de Andalucía. Saliendo a la Carretera A 317, giraremos hacia la izquierda para entrar en la Puebla de Don Fadrique por la Avenida Duque de Alba y Juan Carlos I al mismo centro de la población.

### Puebla de Don Fadrique

 33 Km  8 h. 40 min.  30S 549308 4201667

Dispone de más información de este municipio en el apartado Puebla de Don Fadrique de esta guía.











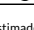
# GRANSENDA PRIMEROS POBLADORES

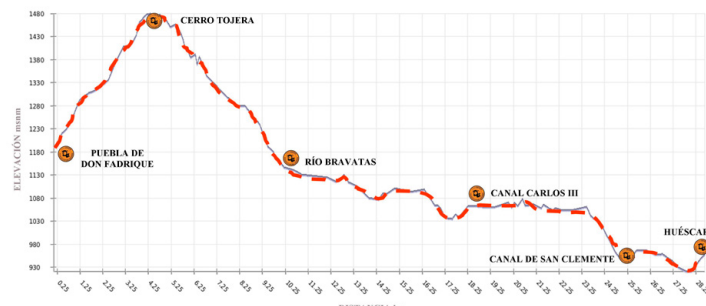
## ETAPA 6

### PUEBLA DE DON FADRIQUE HUÉSCAR

Puebla de Don Fadrique es la “Capital de la Aventura de la Comarca”, senderos, vías ferrata, y por supuesto La Sagra que se presenta como escuela natural de montañeros.

Nuestra estancia en la Puebla de Don Fadrique habrá sido tranquila, con buena gastronomía y buen ambiente.

GRAN SENDA PRIMEROS POBLADORES. ETAPA 6			
horario	8h 5'	  1	severidad del medio natural
desnivel de subida	630 m	  2	orientacion en el itinerario
desnivel de bajada	400 m	  2	dificultad en el desplazamiento
distancia horizontal	28,0 Km	  4	cantidad de esfuerzo necesario
tipo de recorrido	Travesía		
Condiciones de Tres Estaciones, tiempos estimados según criterio MIDE, sin paradas. Calculado sobre datos de 2016.			

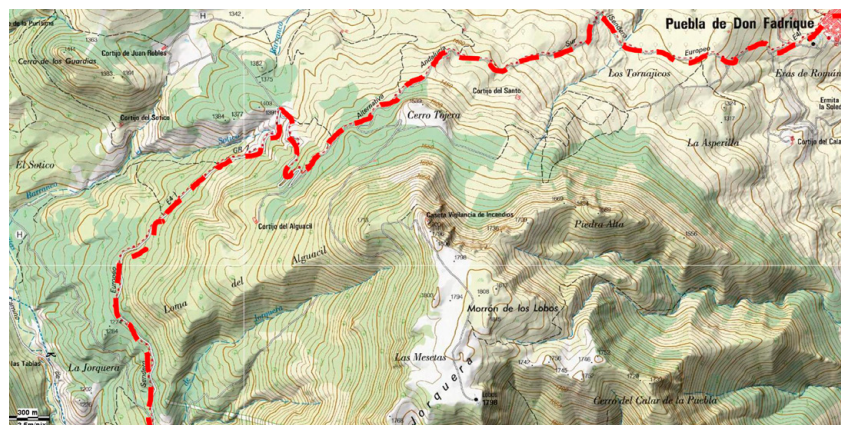


## Puebla de Don Fadrique



Nos encontramos en la localidad más al Norte de esta Gran Senda, estando el Barrio de las Viñas, el punto más al Norte de toda la Gran Senda de los Primeros Pobladores.

A nuestras espaldas llevamos 5 jornadas de grandes espacios, de bad-lands y cultivos, donde uno aún puede imaginar a esos primeros homínidos luchando por su supervivencia. Hemos cruzado como antiguos "Hombres de Orce" las huertas de estos campos pero, hoy todo cambia. Las planicies de ayer dejan paso a la montaña, donde disfrutaremos de las máximas altitudes del trek y de las vistas más espectaculares de La Sagra, gran montaña de 2.383 m. de altitud.

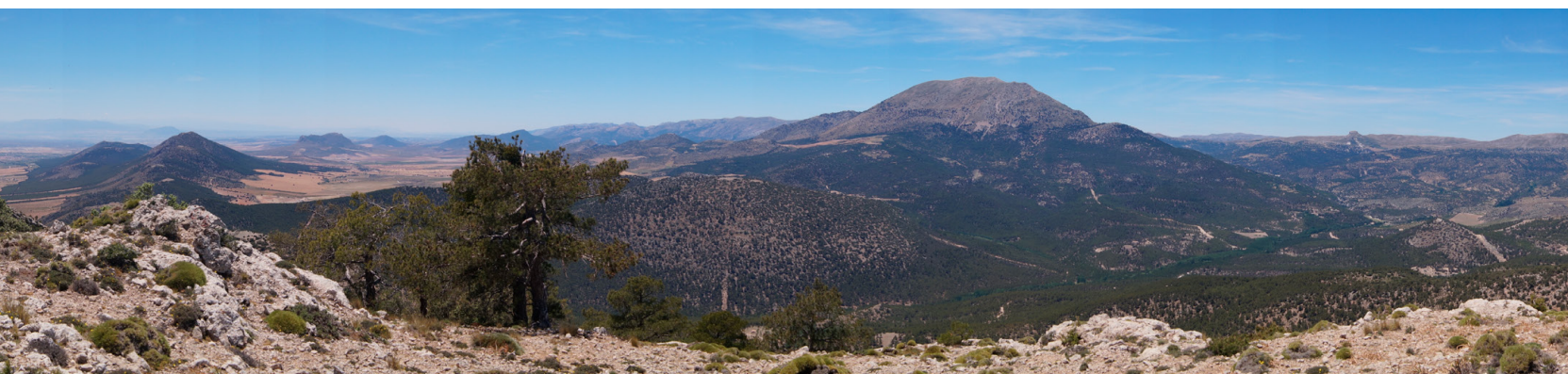


Acompañaremos al archiconocido GR7, sendero de gran recorrido que tiene su origen en Atenas y su final en Tarifa siendo parte a su vez del sendero Europeo E4. Atravesaremos la Sierra de Jorquera y, por el Canal de Carlos III, nos dejaremos caer al punto final de esta descomunal aventura por la Comarca de Huéscar en Pleno Altiplano Granadino.

### Puebla de Don Fadrique

 0 Km  0 min.  30S 549308 4201667

Desde la Plaza de la Constitución podemos continuar la Calle Juan José Clemente hasta la Iglesia de Santa María. Seguiremos por las calles de la Cuesta de la Iglesia, Plaza de España, Carnicería, Viento y Ramblica, para salir de la población por el Barrio de Las Viñas y Santo Ángel.



Al final de la calle una pequeña senda junto a un muro nos marcará el destino, un camino de tierra que rápidamente nos elevará regalándonos unas vistas impresionantes.

Al salir al camino dejando atrás la Ermita de Santo Ángel, los depósitos y unas antenas, dejaremos el camino que sale por nuestra derecha para continuar hacia arriba y girar a la derecha en la siguiente bifurcación.

En este tramo además de las marcas naranjas de la Gran Senda de los Primeros Pobladores, aparecerán las típicas blancas y rojas del GR7.

Un poco más arriba volveremos a girar a la derecha, continuando hasta cruzar la Ramblilla de los Tornajicos, junto a unos cortijos que quedarán a nuestra derecha, y giraremos a la izquierda un poco más adelante, dejando el Camino de las Santas que continua recto.



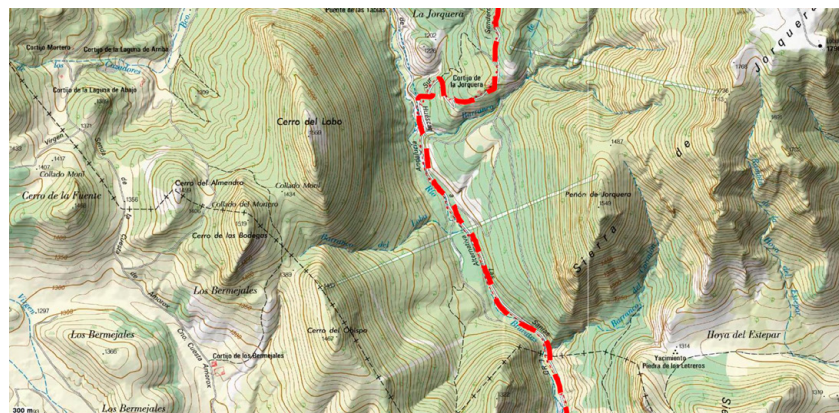
Camino Tornajicos

### Los Tornajicos


 2.5 Km  35 min.  30S 547825 4201476

Aumenta un poco la pendiente y el camino, amplio y cómodo nos lleva bajo las paredes rocosas del Cerro Tojera de 1.539 metros de altitud, donde al conectar con otro camino tomaremos el ramal de la derecha en descenso. Es en este punto, donde alcanzaremos la máxima altitud del Trek, justo por encima de los 1.490 metros de altitud.

El camino que comienza a descender, realiza varios zigzags hasta llegar a otra bifurcación donde giraremos a la izquierda para dirigirnos al Cortijo de la Jorquera.



### Cortijo de la Jorquera.

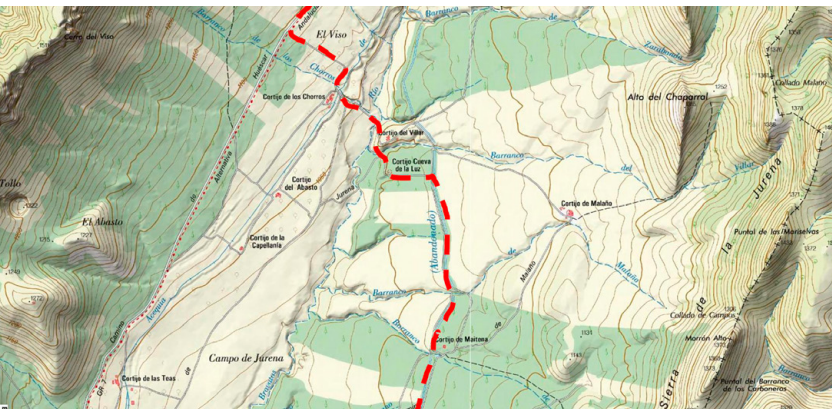
 8.5 Km  2 h. 10 min.  30S 544297 4198759

Desde el cortijo en ruinas, continuaremos el descenso con otros zigzag hasta llegar al camino asfaltado de Huéscar a Las Santas.

En este camino asfaltado giraremos a la izquierda y lo continuaremos durante un largo trozo.

El camino asfaltado atraviesa una de las zonas más bonitas de la comarca, como es el Paraje del Río Bravatas y el camino que sube a las Santas, pero eso no quita que andar por asfalto no es demasiado agradable. Cierto es que los arceños nos dejan andar por un terreno blando regalándonos así un poco de paz senderista, hasta llegar a la Piedra del Letrero.





### Piedra del Letrero.

📍 11.8 Km 🕒 3 h. 05 min. 📍 30S 544807 4196462

Descubiertas en 1915 por el francés Henri Breuil, se nos presentará junto al camino en unos abrigos de roca situados a la izquierda. Una cancela delata su presencia además de protegerlas.

Para ser visitadas hay que solicitarlo previamente, aunque si realizas el trek con guía, de seguro que ésta, es una parada obligatoria de tantas, para disfrutar de este arte prehistórico a la vez que se descansa un poco.

Desde la Piedra del Letrero continuaremos por el camino de asfalto, cruzando hasta en tres ocasiones el Río Bravata. Pasaremos por el Cortijo del Doctor y, justo al pasar este cortijo que quedará a nuestra derecha, la pista asfaltada realiza un par de curvas y se adentra en una enorme recta. Comenzaremos esta recta pasando una pequeña parcela de pinos y, justo al comenzar la segunda parcela de pinos, estaremos atentos porque un camino de tierra desciende hacia el Río Bravatas y, es este el que tomaremos, dirección Cortijo de los Chorros.

### Cortijo de los Chorros.

📍 16.1 Km 🕒 4 h 15 min. 📍 30S 544081 4193142

El camino que desciende desde el camino asfaltado cruza el Barranco de los Chorros, la Acequia de Montilla y el Río Bravatas en última instancia.

Al cruzar el río cogemos el primer camino hacia la derecha, dejando el que sube al Cortijo de Villar.

El camino rodea el montículo donde se encuentra el Cortijo de Villar y continua recto en el cruce con el Camino de Jurena, deja a la izquierda las ruinas de la Cueva de la Luz y conecta con el Canal de Carlos III.

### CANAL DE CARLOS III.

Se trata del continuamente abortado proyecto del S. XVIII conocido como Canal de Murcia, que constituía un ambicioso plan de ingeniería para llevar el agua de estas sierras a la Huerta de Murcia. Por lo que se puede entender como antecedente del actual trasvase Tajo-Segura.

El proyecto comienza en el año 1537 pero es con Felipe II cuando sufre su primer parón, no siendo retomada la obra hasta 1633, parándose de nuevo al poco tiempo.

A lo largo de los siglos XVIII y XIX un sinfín de hombres y empresas ligados a esta utopía que cambiará de nombre según el rey que acoja bajo su protección las obras, de ahí que se conozca como "Canal de Carlos III" a lo que constituye la huella de lo que pudiera haber sido una colosal obra de ingeniería. Declarado Bien de Interés Cultural el 20 de mayo de 1982. El ejemplo más colosal aunque inacabado del control del agua por los pobladores de la comarca a lo largo de la historia.

### Canal de Carlos III

📍 17.3 Km 🕒 4 h. 35 min. 📍 30S 544739 4192547

En esta parte el canal es solo un socavón rodeado de pinos, por donde el tránsito no es solo agradable sino que te regala una vistas espectaculares





Río Bravata

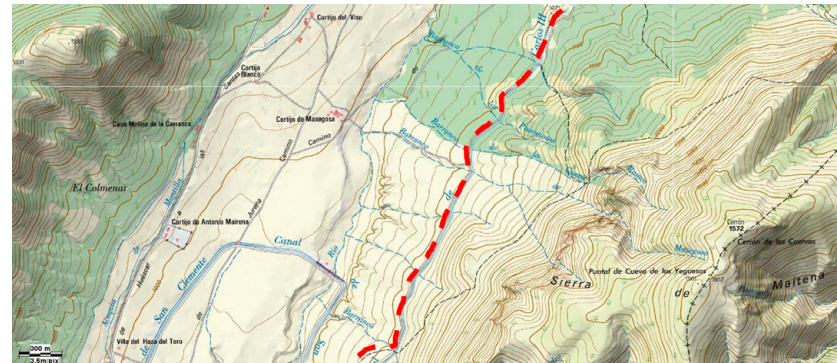
de los campos de Jurena y de las sierra colindantes, la de Morillas, la del Muerto y Bermeja.

Nos adentraremos en el propio canal por el que, salvo algún cruce de una barranquera en la que tendremos que bajar y subir, la línea a seguir independientemente de que vayan caminos de tierra por ambos lados se crucen con el canal o no, es fácil, si mantenemos la premisa de seguir dentro del canal.

Por nuestra izquierda en las alturas una descomunal cueva caliza se abre espacio en esta bonita panorámica, se trata de la Cueva de los Yeguesos y, es precisamente bajo esta mole caliza, donde prestaremos atención ya que abandonaremos el canal por un camino que desciende por nuestra derecha al otro canal, el Canal de San Clemente.



Canal de Carlos III



### Canal de San Clemente

23.7 Km 6 h. 10 min. 30S 542204 4187606

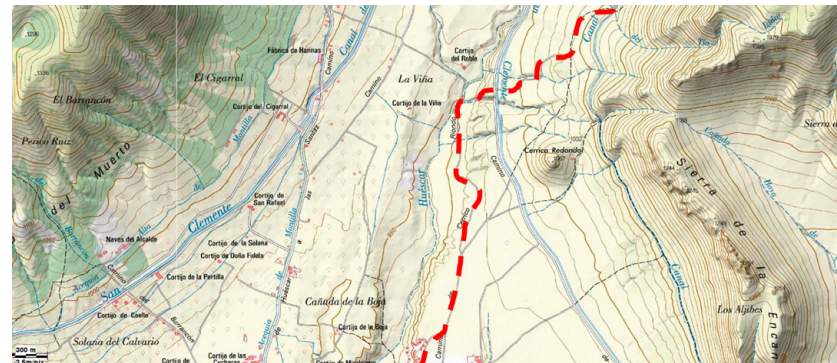
Estamos cerca del final, cerca de Huéscar y se nota con la actividad deportiva que ya presentan estos caminos.

Cruzaremos el Canal de San Clemente para descender por el Camino de Cerrico Riondo o Redondo, que dejaremos a nuestra izquierda. Siguiendo este camino, pasaremos por una zona de cultivos que quedará a nuestra izquierda y, así llegaremos al polígono de Huéscar.

### Polígono de Huéscar

26.1 Km 7 h 25 min. 30S 541695 4185538

Entraremos por donde se sitúa la nave de la ITV que dejaremos a nuestra izquierda para descender por la calle principal del Barrio del Carmen.





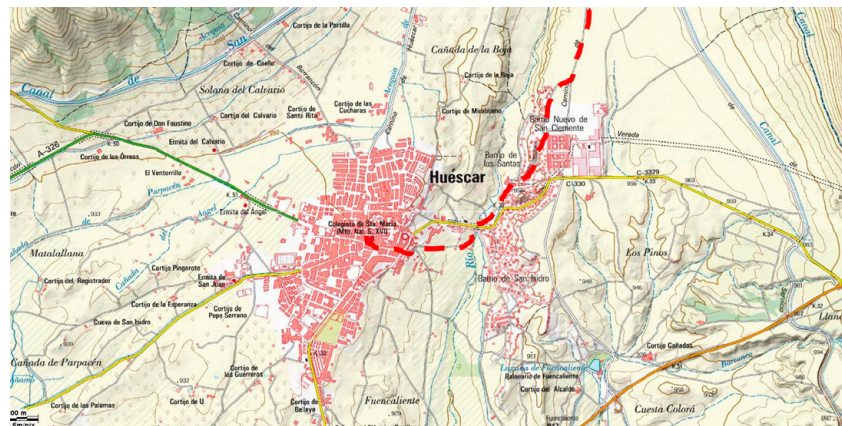
Camino Cerro Redondo

Un poco antes de conectar con la carretera A 4302, tomaremos hacia la derecha un camino de tierra que nos baja al curso de Río Bravatas, cruzaremos la carretera bajo el puente y subiremos hacia el centro de la población por la Calle nº 21, donde se encuentra el panel de “Final de Aventura”.

Menudas jornadas de aventura, ahora sí que es un primitivo, con cientos de sensaciones tatuadas a fuego, palabras como Primeros Pobladores, Hombre de Orce, Comarca de Huéscar o Altiplano de Granada, reavivarán la llama de esta hazaña conseguida.



Cueva Yegüesos



Ahora sí es digno de coser a su mochila el parche de la Gran Senda de los Primeros Pobladores, y siéntanse satisfechos y orgullosos porque más del 30 % de aventureros que comienzan esta gran aventura, sucumben al cruce de ríos sin puentes, a etapas de bad-lands, a los Campos de la Puebla y a las dificultades que nuestros ancestros llevaban en su día a día.

## Huéscar

28 Km 8 h. 05 min. 30S 540498 4184717

La Calle nº 21 conecta con la Calle Barroeta donde giraremos a la izquierda y tras el semáforo, giraremos a la derecha para subir el Paseo del Santo Cristo hasta la Plaza Mayor, donde celebraremos la consecución de este reto y brindaremos por el siguiente.





# Pueblo a Pueblo

# HUÉSCAR



**H**uéscar, es la capital de la comarca y es conocida como " Ciudad de la Paz ": Rica en tradiciones y folclore, y creadora de una exquisita y sencilla gastronomía. Tierra de gente hospitalaria y cuna de artesanos. Enmarcada por paisajes de singular belleza, tanto por la riqueza de la flora y fauna de sus espacios naturales como por la peculiar arquitectura de sus monumentos.

De profundo pasado histórico, marcado por la reconquista de los Reyes Católicos -de la que queda testimonio gráfico en la Sillería de la Catedral de Toledo-. Luego serían las Capitulaciones concedidas sobre la ciudad, y más tarde, la presencia de la Casa de Alba y la separación de la Bolteruela actual Puebla de don Fadrique.

Una villa de noble estirpe, en cuyas calles encontramos todavía hoy, aquellas casas señoriales de antaño que siguen conservando sus blasones en las fachadas.

Y es que prácticamente todas la civilizaciones han dejado huella en esta bonita población, desde el neolítico, como atestiguan las pinturas rupestres de la conocida como Piedra del Letrero, pasando por romanos reflejados en los restos de antigua Villa de Torralba, de los árabes nos quedan sus fortalezas, atalayas y acequias, y de cristianos su forma de hacer ciudad de espacios abiertos, casas repletas de balcones y una rica gastronomía.

## Fechas clave

**17 de enero:** San antón.

**Fin de semana anterior al Miércoles de Ceniza:** Carnaval.

**Marzo/Abril:** Semana Santa.

**Lunes de Pentecostés:** Romería de las Santas.

**Fin de semana siguiente a la romería de las Santas:**

Fiestas de la Virgen de la Esperanza en San Clemente, Dudas y La Parra.

**15 de mayo:** Fiestas de San Isidro Labrador.

**Mayo/Junio:** Fiesta del Corpus.

**15 de agosto:** Fiestas de la Virgen de la Cabeza.

**Finales de septiembre:** Concurso de subasta nacional del Cordero Segureño y Feria Ganadera.

**22 de octubre:** Feria y Fiestas Patronales.

**8 de diciembre:** Rifa del Marrano de San Antón.

**28 de diciembre:** Fiestas de la Hermandad de las Ánimas en San Clemente.

## Teléfonos de interés

**Ayuntamiento** Telf. 958.74.00.11/36

**Centro de Salud** Telf. 958.74.11.11

**Ambulancia** Telf. 958.74.08.70

**Guardia Civil** Telf. 958.74.00.32

**Policia Local** Telf. 958.74.00.11

**Bomberos** Telf. 958.74.00.11

**Cruz Roja** Telf.958.74.11.12

**Mercado de Abastos** Telf. 958.74.01.09

**Patronato Rodríguez Penalva** 958.34.43.98

**Correos y Telégrafos** Telf. 958.74.00.86

**Biblioteca Municipal** Telf. 958.74.00.11

**Meteorología** Telf. 958.34.43.48

**Autocares Revelles** Telf.958.74.10.04

**Autocares Torregosa** Telf. 958.74.10.51

**Taxis** Telf.958.74.07.29/958.74.12.60/ 958.74.23.13/95874.02.56

## Que ver

**Santa María Colegiata**, declarada Bien de Interés Cultural el 8 de Febrero de 1973.

**Iglesia de Santiago**, construida sobre una antigua mezquita.

Convento de San Francisco. **Museo Interpretación del Cordero Segureño**.

**Pósito de Huéscas**, localizado entre las actuales calle Barrueta y la calle Alhóndiga.

**Casas señoriales** de la nobleza oscense.

**Paseo del Santo Cristo**, punto emblemático de la ciudad.

**Museo José de Huéscar**

El Museo José de Huéscar se encuentra junto a la Torre del Homenaje, que alberga el legado del famoso dibujante de comics que ilustró las aventuras de "Rintintín y el cabo Rusty".

INFORMACIÓN ADICIONAL

Torre del Homenaje y Museo José de Huéscar.

C/ Alhóndiga s/n. 18830 Huéscar

Horario de Visita

LUNES: CERRADO

JUEVES Y SÁBADO: DE 11:00H A 13:00H Y DE 18:30H A 21:00H

MARTES, MIÉRCOLES, VIERNES Y DOMINGO VISITAS CONCERTADAS CON CITA PREVIA EN EL SIGUIENTE HORARIO: DE 10:00H A 13:00HY DE 18:30H A 20:30H



## Donde alojarse

### Casa Rural El Minarete

Casa rural ubicada en el casco urbano de Huéscar, en un lugar muy tranquilo y pintoresco.

Paseo Santo Cristo, 3

958 742 026 - 655 221 725

[www.casaruralvacaciones.com](http://www.casaruralvacaciones.com)

### Casas Cueva La Atalaya

Cuevas la Atalaya dispone de casas cueva en Huéscar, en El Altiplano de Granada.

C/ Campillo, 17

958 741 607 - 666 396 193

### Hostal El Maño

Hostal de 10 habitaciones equipadas con las comodidades necesarias.

Polígono La Encantada, s/n

958 742 412

[www.grupohem.es](http://www.grupohem.es)

### Hostal Ruta del Sur

Hostal Ruta del Sur cuenta con 20 habitaciones, bar, restaurante y salón de celebraciones

Avda. Granada, 41-958 741 289

### Hotel El Maño

Hotel El Maño, ubicado en el corazón del casco urbano de Huéscar, junto a la plaza mayor.

C/ Morote, 11-958 723 005

[www.grupohem.es](http://www.grupohem.es)

### Hotel Rural Patri

18 habitaciones con capacidad para 1, 2, 3 y 4 personas, todas ellas con baño privado.

Avda. Granada, 18

958 742 504

[www.hotelpatri.com](http://www.hotelpatri.com)

### La Casa del Parque

Ideal para relajarse y disfrutar de la tranquilidad de la zona, frente al parque.

C/ Cádiz, 2

958 430 484 - 654 850 802

[www.lacasadelparque.com](http://www.lacasadelparque.com)

# CASTRIL



Castril, “Castillo Qastalla”: Es un bello pueblo serrano de estrechas calles encaladas y casas tradicionales formado alrededor de una inexpugnable peña que conserva vestigios de una antigua fortaleza medieval. Y es que son muy pocos los municipios que pueden hacer gala de contar en su término municipal con un Parque Natural, un Monumento Natural y un Conjunto histórico.

Castril es uno de esos paraísos donde la historia ha querido dejar huella. Tiene en su río caudaloso, y en su Parque Natural, extensión del de Cazorla, dos de las propuestas más interesantes para todo aquél que lo visita. Su belleza no sólo se refleja en su enorme variedad geográfica, climática y cultural, sino también en los enormes vestigios que se conservan del pasado.

Castril mantiene la tradición de celebrar encierros de toros en sus calles durante las fiestas de la Virgen del Rosario. De su historia se conserva el recuerdo de una fábrica de vidrio cuyo origen se remonta a los Reyes Católicos y que se caracterizaba por su color verde amarillento.



## Fechas clave

**Último domingo de abril:** Romería en la Solana de la Virgen de la Cabeza.

**Marzo/Abril:** Semana Santa.

**3 de mayo:** Día de la Cruz en Campo Cebas.

**Segundo fin de semana de mayo:** Fiestas de la Virgen de Fátima.

**15 de mayo:** Fiestas de San Isidro de Campo Cebas.

**13 de Junio:** Fiestas de San Antonio de Las Almontaras..

**20 de junio:** Fiestas de San Juan en Fuente Nuevas y Los Pedros.

**Último fin de semana de junio:** Fiestas de la Virgen de Tiscar en Fuente Vera.

**15 de agosto:** Romería del moro.

**Segunda semana de octubre:** Fiestas de Patronales y Toros de Castril.

**Tercera semana de octubre:** Fiestas de los Cortijillos.

## Direcciones y teléfonos de interés

### Ayuntamiento

Telf. 958.72.00.01

### Centro de Visitantes del Parque Natural de la Sierra de Castril

Telf.958.72.00.59

### Centro Operativo Provincial de Lucha contra Incendios Forestales

Telf. 958.52 .33 .53/62

### Guardia Civil

Telf. 958.74.75.57 (062 emergencias)

### Hospital Comarcal de Baza

Telf.958.86.31.00 (061 urgencias)

## Que ver.

### La Peña y su Castillo.

Catalogada como monumento natural en 2002, La Peña es el símbolo por excelencia de Castril que incluso en el pasado llegó a estar en su nombre "Castril de la Peña".

Alberga el Castillo del S.XI, construido en época almohade, rehabilitado hace unos años, se accede por la puerta del sol, por la oficina de turismo, y es sin duda el mejor mirador para contemplar la mejor panorámica del Castril y alrededores.

### Fátima

Es una pedanía de Castril, por la que transcurre el sendero y en la que algunos aventureros marcan como final de la primera etapa. Cuenta con una población alrededor de los 600 vecinos.

Rodeada de campos de cereal y almendros, Fátima nos regalará unas bellas instantáneas con la cumbre del Cubo al fondo.

Entre sus edificios destaca la Ermita de la Virgen de Fátima, patrona de la pedanía. Castillo y la Peña

### Pantano del Portillo

Pasaremos disfrutando de su enclave durante la primera. Construido en 1999 tiene una presa de materiales sueltos con núcleo de arcilla, con una altura de 83 m y 327 de longitud en su coronación, que no deja de fascinar a quien se asoma al vacío.

### Iglesia de Ntra. Sra. de los Ángeles

Fue erigida mediante una Bula dictada en la Alhambra el 21 de mayo de 1492 por el entonces Cardenal de Toledo.

La Iglesia consta de tres naves, sobre muros de piedra y sillería con pilares cruciformes y con cubiertas abovedadas. Fue construida en el siglo XVI.

Es interesante la talla de los escudos del cardenal Tavera, situado en la portada izquierda.

La Puerta del Sol de estilo plateresco, se le atribuye a Alonso de Covarrubias. Junto a esta puerta se encuentra un precioso jardín donde relajarse y descansar de una dura etapa, un jardín frondoso de estilo clásico que conforma un lugar idílico a los pies de la peña.



## Donde alojarse

### Hostal La Fuente

Habitaciones individuales, dobles, triples y cuádruples, totalmente equipadas.

El hostel está situado a la entrada de Castril, en la Avenida del Portillo nº 1

Teléfono: 958 72 00 30

[www.alojamientoencastrillafuente.com](http://www.alojamientoencastrillafuente.com)

### Alojamiento Rural El Molino de la Cerrada

Pasadas las Pasarelas del Río Castril.

Teléfono: 958 72 01 37 / 650 35 64 02

[www.alojamientomolinodelacerrada.com](http://www.alojamientomolinodelacerrada.com)

### Hostal el Maño I

El Hostal el Maño se encuentra en Fatima (Castril) en la C/ Fatima nº 42

[www.grupohosteleroelmano.es/Complejo/EI-Mano-I/ESP](http://www.grupohosteleroelmano.es/Complejo/EI-Mano-I/ESP)

### Alojamiento Rural Sierra de Castril

4 casas de nueva construcción situada en el margen del Parque Natural Sierra de Castril junto a la Gran Senda de los Primeros Pobladores.

Teléfono: 657 37 00 68

[www.alojamioruralcastril.com](http://www.alojamioruralcastril.com)

### Cortijo El Plantío

El Plantío un complejo de 5 casas rurales con chimenea, a 300 m de Castril, Wifi gratis.

Teléfonos y Fax 958 563 708/629 818 046 / 676 435 705

[www.cortijoelplantio.com](http://www.cortijoelplantio.com)

### Alojamiento Rural Cortijo El Ángel. Camping Castril

Lugar de descanso en un paraíso natural.

958 747 428/627 493 131 / 617 887 391

<http://www.cortijoelangel.es>

### Casas Rurales - Cortijos Cerro Fuentes Nuevas

Ideales para Grupos Grandes de Persona, Familias con Niños o Amigos de 2 a 40 personas.

953 738 947/610 738 947

<http://www.fuentesnuevascastril.com>

### Casas Rurales Castril

606 592 912 / 661 789 161

<http://www.casasruralescastril.com>

## Más información en

[www.granadaaltiplano.org](http://www.granadaaltiplano.org)



# CASTILLÉJAR



Castilléjar, se sitúa en el mismo corazón de los Badland, rodeada de relieves abarrancados y crestas afiladas que definen un paisaje asombroso y único en la comarca.

Se encuentra ubicada en la confluencia de los ríos Guardal y Barbatas, siendo testigo del paso de diferentes culturas que han dejado su huella en la península.

Su entramado urbanístico nos habla de su origen defensivo y de cómo las necesidades de crecimiento en distintas épocas, ha ido extendiéndose por sus laderas, salvando el precipicio de una de sus vertientes.

Presenta un serpenteante trazado vial, testimonio de las numerosas eras de trillar que salpicaban el montículo y en las que aventaban sus antiguos labradores. La mayoría de sus viviendas tienen la particularidad de haber sido excavadas, total o parcialmente, en la tierra, lo que convierte a Castelléjar en uno de los pueblos con mayor proporción de casas-cuevas de toda la comarca.

## Fechas clave

2 de febrero: Fiestas de la Candelaria.

Marzo/abril: Semana Santa.

3 de mayo: Fiestas de la Cruz en El Barrio de los Evangelistas.

15 de mayo: Fiesta de San Isidro labrador en Los Olivios.

Junio: Día del Señor.

Principio de Agosto: Fiestas Patronales S.Domingo de Guzmán.

15 de agosto: Fiestas de Los Carriones.

24 de septiembre: Fiesta de Los Isidros.

7 de Octubre: Festividad de la Virgen del Rosario.

## Direcciones y teléfonos de interés.

Ayuntamiento -Telf 958.73.70.01

Consultorio Médico-Telf 958.73.72.06

Policía Local-Telf. 958.737.047

Urgencias-Telf. 958.741.111

Guardia Civil-Telf. 958.740.032

Farmacia-C/Huéscar 15. Telf 958.73.70.16



## Que ver

### La Morería

El conjunto histórico de las cuevas de La "Morería" es uno de los lugares más interesante de esta localidad, tanto por su valor histórico como por su bello y singular emplazamiento.

Se trata de un grupo de 13 oquedades excavadas en 2 niveles, en el escarpe del precipicio que asoma al río Guardal, situadas al final de la segunda etapa del trek.

Parece ser que fueron construidas con fines defensivos al final de la época musulmana. De ser así, serían las más antiguas de toda la Comarca de Huéscar. Además de este hermoso conjunto, los árabes dejaron en el pueblo varias galerías subterráneas que posiblemente se utilizaban como vía de huida ante ataques enemigos.

### La Iglesia

Con la llegada de Juan García de la Rama en 1501 se consagró la vieja mezquita de Castilléjar pasando a ser La Iglesia de San Gregorio, donde se celebró misa y la conversión de 254 mudéjares de Castilléjar.

Dado el mal estado de la misma y la falta de espacio se construye otra de nueva planta con la donación del entonces Duque de Alba, allá por 1522.

Y es sobre 1657 cuando en ex profeso otro templo se erige siendo consagrado con el nombre de la Inmaculada Concepción

El Centro de recepción de visitantes y Ecomuseo de Castilléjar

Espacios dedicados a la promoción e interpretación de los oficios y costumbres propias de este ecosistema característico y particular. Aquí se visualiza y expone tanto el hábitat de cuevas, como el trabajo del esparto, los hornos y minas de yeso, así como otros oficios y costumbres de la zona

### Yacimiento Arqueológico de la Balunca

La base del cerro la componen en la actualidad tierras de labor, que bien pudieron ser utilizadas como tal en la época en que la población argárica estaba allí establecida.

El paraje de "La Balunca", es un yacimiento arqueológico de considerable entidad.

"La Balunca" como suele ser lo habitual en yacimientos de esta época y características, está establecido en uno de los espolones que salen al paso del río Guardal en su margen izquierda, a unos tres kilómetros de Castilléjar.

## Donde alojarse

### Alojamientos Cuevas "EL TORREÓN"

Magnífica casa rural con jardín y piscina privada  
C/ Las Anegas, 7  
Telf. 649 013520  
Fax. 958 744124

[www.cuevasdeltorreon.com](http://www.cuevasdeltorreon.com)

### Alojamientos Cuevas "AVELINO"

Situadas en Castilléjar, rodeadas de un espectacular paisaje estepario y cerca del lago  
C/ Agua  
Telf. 958 737125

### Alojamientos Cuevas "EL LAGO"

7 cuevas independientes con capacidad para 3-4 personas, totalmente equipadas.  
958 744 102  
615 623 047

[www.turismocastillejar.com](http://www.turismocastillejar.com)

### Alojamientos Cuevas "AL-QULAYAT"

Cuevas Al-Qulayat le ofrece tres casas cueva para que disfrute de una estancia singular  
Barrio San Marcos  
Telf. 667 480758 / 607 668816

[www.cuevasalqulayat.com](http://www.cuevasalqulayat.com)

### Cuevas Cortijo el Moral

un alojamiento diferente y muy peculiar  
C/ Huéscar, 35  
Telf. 958 737018 / 662 341 523 / 652 886 499

[www.cuevaselmoral.com](http://www.cuevaselmoral.com)

## Más información en

[www.granadaaltiplano.org](http://www.granadaaltiplano.org)



# GALERA



**G**alera, “un legado de más de 4000 años” : Sus orígenes se pierden en los albores de la Edad de los Metales, como lo muestran tanto los vestigios argáricos diseminados a lo largo de su río, como los de la antigua Necrópolis de Tútugi, lugar donde se encontró la famosa Diosa de Galera, una figurilla de alabastro de época Ibera. Hablamos del legado de 4.000 años de cultura sin solución de continuidad.

Es curioso que la localidad más antigua como tal de la comarca presente un casco histórico urbano con un trazado de concepción totalmente moderna. La explicación viene porque la actual Galera se trazó y se edificó de nueva planta al ser destruida la Galera morisca, situada en el cerro de la Virgen de la Cabeza, a sólo unas decenas de metros de la actual Plaza Mayor.

Resulta también de sumo interés sus barrios de casas-cuevas, sus miradores, entre visita y visita no olvide probar el vino de galera, un vino joven y casero que se conserva en las tinajas de las numerosas bodegas familiares del pueblo.

## Fechas clave

**4 de enero:** Rosario de San Aquilino.

**15 de enero:** Fiestas de San Antón.

**Febrero:** Jueves Lardero.

**Marzo/Abril:** Semana Santa.

**15 de mayo:** Fiestas de la Alquería.

**20 de junio:** Fiestas del Cortijo del cura.

**Primer fin de semana de agosto:** Fiestas patronales de Galera.

**15 de agosto:** Día del Melón.

**7 de octubre:** Fiestas de la Virgen del Rosario.

**13 de diciembre:** Día de Santa Lucía.

**Del 15 al 23 de diciembre:** Misas de los Gozos.

**26 de diciembre:** Migas en la Plaza.

**28 de diciembre:** Baile de las Ánimas o Baile de los Inocentes.

## Direcciones y teléfonos de interés

**Ayuntamiento** Plaza Mayor, 8 Telf.958.73.91.15

**Oficina de Correos** Plaza Mayor, 8

**Museo Arqueológico** C/ San Marcos s/n Telf. 958.73.92.76 y 696.829.388

**Guardia Civil** Telf. 062 (urgencias)

**Consultorio Médico** C/ San Marcos s/n Telf. 958.73.93.67

**Farmacia** Callejón de las Campanas Telf. 958.73.92.16





## Que ver

### Museo Arqueológico

Enclavado en la antigua capilla de un convento, consta de 2 plantas en las que se exponen piezas arqueológicas procedentes de los yacimientos del municipio, con numerosos paneles explicativos de la utilidad de dichas piezas y de la historia de Galera. También cuenta con una antigua bodega subterránea en la que se recrea el ambiente de una tradicional bodega galerina, y en la que se pretende montar la parte etnológica del museo.

www.museodegalera.es

### Yacimiento Arqueológico del Castellón Alto

Durante la Edad del Bronce se desarrolla en todo el sureste de la Península Ibérica una cultura con una personalidad muy acusada, conocida a nivel arqueológico como Cultura del Argar.

En Galera se han excavado Castellón Alto y Fuente Amarga, que nos han permitido conocer las características de los asentamientos de esta época en nuestro entorno. Estos poblados argáricos presentan una serie de innovaciones, tanto en su ubicación y disposición como en los objetos asociados a la vida cotidiana. Una de las que más sorprenden es la ubicación de sus poblados que, situados normalmente en laderas, aprovechan las terrazas naturales o bien realizan artificiales, para la ubicación de las casas a lo largo de la pendiente, lo cual les da un aspecto escalonado.

### La Momia de Galera

En noviembre de 2.002 apareció en Castellón Alto un enterramiento con dos individuos, uno de ellos parcialmente momificado. Éste conserva tejidos corporales y piel, así como el pelo.

El excelente estado de conservación de los restos de la sepultura, sin paralelo en la Península Ibérica, ha permitido conocer muchos aspectos del mundo argárico que antes se desconocían. Los restos originales de la sepultura se exhiben en el Museo de Galera.

Yacimiento Tutugi

### Necrópolis Ibérica de Tútugi siglos VII al III a.C.

esta necrópolis abarca la mayor superficie destinada a fines funerarios por la cultura íbera en toda la Península. Está compuesta por más de 130 sepulturas, la mayor parte de grandes dimensiones, con planta rectangular, y una cavidad que con frecuencia se abría en el suelo para contener urnas cinerarias.

Tútugi era el “núcleo urbano” ibérico de nuestro entorno, que se constituyó con los romanos en la República Tutugiense, con categoría de municipium, solo inferior en categoría a las colonii.

Su túmulo 20 es uno de los más antiguos y en el que se encontró la enigmática figura de la “Diosa de Galera”.

### La diosa de galera

Es una figurilla fenicia del siglo VII a. C. (semejante a otra que fue hallada en Cartago, norte de África), hecha en alabastro, que probablemente represente a la diosa Astarté. La dama está sentada entre dos esfinges y sostiene un cuenco al que vierte líquido por dos agujeros que tiene en los pechos. Se aprecia en la figura influencia mesopotámica por sus formas robustas. En cambio la estilización en el traje y los cabellos denotan influencias egipcias. Debido a su carácter de objeto sagrado, pasó por varias generaciones hasta su enterramiento final como parte de un ajuar funerario.

### Yacimiento Arqueológico del Cerro del Real

Monumento Nacional desde 1931

### Zona de la Pisá del Moro

Yacimiento arqueológico Cerro del Real (llamado así porque allí asentó su campamento don Juan de Austria) y la famosa “Pisá del Moro”.

Declarado Monumento Histórico Nacional en 1931, pueden encontrarse en este cerro huellas de la práctica totalidad de las culturas desarrolladas en el sur peninsular en los últimos 4.000 años: fragmentos cerámicos argáricos, íberos, romanos, griegos, árabes, teselas de mosaicos, piedras de molino, restos de estructuras constructivas, silos para la conservación de alimentos, restos metálicos, etc.

Parcialmente excavado a principios de los años 60 por los arqueólogos Schüle y Pellicer, este enclave atestigua una ocupación ininterrumpida desde la Edad del Bronce, alcanzando su periodo de máximo esplendor entre los siglos III a.d.C. y IV d.d.C., con la ciudad Ibero-romana de Tútugi.

Una interesante peculiaridad de este yacimiento es la presencia de vestigios de una etapa histórica poco conocida en la Alta Andalucía: el tránsito de la Edad de Bronce a la del Hierro.

### Iglesia de la Anunciación

El templo parroquial de Galera, es consecuencia de la Bula papal de 21 de mayo de 1492, por la cual se erigen las iglesias de los nuevos territorios conquistados a los musulmanes.



Monumento nacional desde el 12 de noviembre de 1982, el templo parroquial de Ntra. Sra. de la Anunciación, fue según costumbre cristiana, lugar de enterramiento de personas notables hasta comienzos del XIX.

#### Puente de Hierro

El Puente de Galera fue construido a principios del siglo XX como parte de la carretera comarcal 3329 Cúllar-Huércar, la cual atravesaba el municipio debiendo salvar la ribera del río Galera (Barbatas). En pie desde el año 1911, el Puente de Hierro de Galera se encuentra apoyado en cuatro pilares de sillería, cuenta con una longitud de 85 metros y una anchura de 7,5 m.

### Donde alojarse

#### Apartamentos Molino de Batán

Molino de Batán es un conjunto de 3 apartamentos totalmente independientes en una finca.

958 430 484-654 850 802

[www.molinobatan.com](http://www.molinobatan.com)

#### El Mirador de Galera

El Mirador de Galera es un complejo de 8 casas cueva situadas en Galera y en Orce.

958 739 559-639 600 264-958 739 500

[www.elmiradordegalera.com](http://www.elmiradordegalera.com)

#### Alojamiento Rural Victoria

Casas cueva situadas en el Cortijo del Cura, dotadas con las mejores comodidades.

678 642 494

[www.alojamientoruralvictoria.com](http://www.alojamientoruralvictoria.com)

#### Hotel Galera

El Hotel Galera es un referente de calidad entre los Hoteles Rurales del Altiplano.

Teléfonos y Fax 958 739 555-629 268 375

[www.hotelgalera.es](http://www.hotelgalera.es)

#### El Rincón de Galera

Alojamiento en Galera dividido en 6 apartamentos individuales, con distinta capacidad.

660 988 337

[www.elrincondegalera.es](http://www.elrincondegalera.es)

### Más información en

[www.granadaaltiplano.org](http://www.granadaaltiplano.org)

# ORCE



Orce, conocido como la “la corte chica” es un pequeño y casi perdido pueblo de la comarca de Huércar que se ha convertido en el más famoso de todos al quedar catapultado a la fama internacional por los hallazgos arqueológicos que se hicieron en sus pedanías de Fuente Nueva, Barranco León y Venta Micena. La peculiar composición del suelo circundante ha favorecido la conservación de fósiles, de ahí que encontremos en esta localidad una de las mayores concentraciones de restos de fauna del Pleistoceno de toda Europa, así como indicios de la presencia de los primeros homínidos que alcanzaron nuestro continente.

Orce se enclava en un entorno paisajístico semidesértico de gran belleza. El pueblo posee un gran atractivo con sus hermosos rincones salpicados de edificios históricos.



## Fechas clave

**15/20 de enero:** Fiestas de San Antón y San Sebastián.

**Último jueves de febrero:** Jueves lardero.

**Marzo/Abril:** Semana Santa.

**3 de mayo:** Día de la Cruz.

**Último domingo de mayo:** Romería de la Virgen de la Cabeza.

**Primer domingo de agosto:** Mercado Medieval.

**15 de agosto:** Feria y Fiestas en honor a la Virgen de los Dolores, patrona de Orce.

**15 de septiembre:** Feria Chica.

**Del 15 al 23 de diciembre:** Misas de los Gozos.

**Navidad:** Ánimas y Día de los Inocentes.

## Teléfonos y direcciones de interés

**Ayuntamiento** Plaza Nueva, 1 Telf.958 .74. 61. 01

**Oficina Municipal de Información Turística**

C/ Tiendas, 18 Telf. 958 .74. 61. 71

**Oficina de Correos** C/ Tiendas, 10

**Guardia Civil** Barrio Tarquina, 18 Telf. 062 (Urgencias)

**Policía Local** Plaza Nueva, 1 Telf.958 74 61 01

**Consultorio Médico** C/Eras de San Pedro, 6 Telf.958 7462 19

**Urgencias Médicas (Centro salud de Huéscar)**Telf. 958 74 11 11

**Farmacia** C/Tiendas, 22 Telf.958 74 61 06

## Que ver

### Castillo de las 7 Torres

La Torre del Homenaje fue construida coetáneamente al castillo, y reconstruida en el siglo XVI, tras un terremoto

### Palacio de los Segura

Se trata de una extensa edificación de unos cuarenta metros de fachada con dos pisos y solana, situada en la parte alta del Paseo de los Caños

### Palacio Belmonte-Segura

En 1775, los Belmonte-Segura edifican un Palacio en la Plaza Nueva, que

pasó a ser conocido como la Casa Vieja y la Casa Grande, nombre con el que ha llegado hasta nuestros días.

### Iglesia de Santa María

Edificada sobre el solar de una antigua Mezquita, su Capilla Mayor empezó a construirse en tiempos de la Reconquista.

### Ermita San Sebastián

Situada a la orilla del camino real, es la más antigua de las erigidas en Orce.

### Ermita San Antón

El popular San Antón, al igual que San Sebastián, pertenecen al genuino acervo religioso órcense

## Yacimientos Arqueológicos

### Yacimiento de Barranco León

En él se encuentran abundantes vestigios y utensilios líticos.

### Yacimiento de Barranco del Paso

Este barranco recibe su nombre por el paso de las ovejas durante la trashumancia. En 1991 se encontraron piezas talladas en sílex y calizas asociadas a la fauna de venta micena.

### Yacimiento de Fuente Nueva

Con motivo de la instalación de una red eléctrica se descubre en Diciembre de 1992 una abundante cantidad de sílex y calizas dolomíticas asociadas a restos de elefantes, hipopótamos, rinocerontes y otros grandes mamíferos. Se ha revelado como un yacimiento de valor excepcional y el más importante de los localizados hasta la fecha.

### Yacimiento de Venta Micena

Aquí se encontró el famoso fragmento craneal que dio lugar al apelativo de "Hombre de Orce". Es muy rico en utensilios líticos, y promete importantes hallazgos en excavaciones futuras. Lo más característico de este yacimiento, es su asombrosa acumulación de huesos, por haber sido el cubil de las impresionantes hienas que en aquellos tiempos merodeaban por el lugar.

### Cerro de la Virgen de la Cabeza

Allí se realizaron unas excavaciones después de que al levantar una ermita en los años 50, aparecieran varias sepulturas con huesos humanos y cerámicas argáricas (2500 a. C



## Museos de Orce

Centro de interpretación de los primeros pobladores de Europa “ Josep Gibert”

Lunes cerrado

De martes a jueves abierto de 11h a 14h

Viernes abierto de 16h a 19h

Sábados abierto de 11h a 14h y por la tarde de 16h a 18h

Domingos abierto de 11h a 14h

Centro de interpretación arqueológico cerro de la virgen

Abierto

Sábado de 12h a 14h y por la tarde de 16h a 18h

Domingo de 12h a 14h

## Alcazaba de las siete torres

Concertar visita en la oficina de turismo

(Una visita a las 12h y otra a las 17h)

Oficina de información turismo

Lunes cerrado

De martes a jueves abierto de 11h a 14h

Viernes abierto de 16h a 19h

Sábados abierto de 11h a 14h y por la tarde de 16h a 18h

Domingos abierto de 11h a 14h

## Donde alojarse

### Cuevas de Orce

Cuevas de Orce, complejo de 20 casas rurales, distinguidas con 3 LLAVES de calidad,

958 746 281

606 612 966

[www.cuevasdeorce.com](http://www.cuevasdeorce.com)

### Albergue Villa de Orce

El Albergue se encuentra en pleno centro de Orce. Realiza cenas temáticas.

958 746 109

625 341 725

## Más información en

[www.granadaaltiplano.org](http://www.granadaaltiplano.org)



# PUEBLA DE DON FADRIQUE



Íberos, romanos y musulmanes ocuparon el espacio que hoy abarcan sus ojos, así lo demuestran los importantes restos arqueológicos de esas épocas, posteriormente allá por los siglos XIII y XIV este lugar formaba una franja fronteriza donde se produjeron diversos enfrentamientos entre musulmanes y cristianos. En estos tiempos la actual Puebla de Don Fadrique no era más que un caserío constituido por un puñado de repobladores. Y unas cuantas atalayas.

El municipio debe su nombre al segundo duque de Alba, don Fadrique de Toledo, que así la bautizó en 1525. Anteriormente, a estas tierras se las conocía como la Bolteruela.

Hasta que se anexionó a la Corona de Castilla y los Reyes Católicos la cedieron en señorío a Don Fadrique. Tras la revolución y posterior expulsión de los moriscos, La Puebla fue repoblada por colonos procedentes de Navarra.

El desarrollo de la Puebla está ligado a estos colonos. El pueblo se erige al pie de la impresionante Sierra de la Sagra, y linda con dos comunidades autónomas: con Murcia por el este y con Castilla la Mancha por el norte. Posee vastas extensiones de tierras cultivadas siendo el municipio de mayor extensión. Junto con gran parte del término de Huéscar configura la majestuosas sierras que rodean al pico de la Sagra

## Fechas clave

**16 de enero:** Castillo de San Antón.

**Febrero/Marzo:** Carnaval.

**Marzo/Abril:** Semana Santa. Procesión del Silencio el Viernes Santo.

**15 de mayo:** Fiestas patronales de Almaciles.

**Lunes posterior a Pentecostés:** Bajada de las Santas Mártires del monte.

**Domingo posterior al Día de San Juan:** Romería de las Santas.

**15 de agosto:** Fiestas de la Virgen de la Asunción y Noche de Despertadores.

**Del 21 al 23 de agosto:** Fiestas en Almaciles.

**Del 17 al 20 de octubre:** Feria de octubre.

**22 de noviembre:** Santa Cecilia.

**7 y 8 de diciembre:** Festividad de la Inmaculada y Noche de Despertadores.

**Del 25 al 29 de diciembre:** Fiestas de Pascua.

## Teléfonos de interés

**Ayuntamiento** Avda. Duque de Alba, s/n Telf.958.72.10.11

**Oficina de Información Turística** Plaza de la Iglesia, 1 Telf.958.72.15.71

**Centro de Salud** C/Escuelas, s/n Telf. 958.72.13.02

**Guardia Civil** Ctra. de Huéscar, s/n Telf. 958.72.10.02

**Policía Local** Avda. Duque de Alba Telf. 958.72.10.11



## Que ver

### Iglesia de Santa María de la Quinta Angustia

Templo de espectaculares dimensiones en relación con la importancia de la localidad en el momento de su construcción.

### Mezquita de Rosales.

Al norte del pueblo, en la carretera de La Losa, en la Alquería de Rosales, existe una moderna mezquita donde se desarrollan cursos islámicos.

### Manantial y Ermita de las Santas del Monte.

Según algunas fuentes históricas, la devoción y veneración de Don Luis de Beaumont y su esposa D<sup>a</sup> Leonor a sus Santas Alodía y Nunilón, necesitaban un lugar de culto, y que mejor enclave que el situado entre la arboleda, próximo a manantiales existentes a los pies de La Sagra.

### Casa de los Patiños

Situada en la calle Cinto Baja, es un edificio construido en el siglo XVI, con balconada de madera, blasón en su fachada y patio interior porticado dónde existe una galería realizada en madera, típica de la época

### Puente de almaciles

Estuvo operativo hasta los años 90, cuando quedó en desuso por la construcción de la nueva A-330. Sin duda "El Puente", forma parte del patrimonio histórico de Almaciles, siendo uno de los lugares más importantes del municipio

### Casa Museo Gregorio Marín

Pilar Marín, fundadora del museo Gregorio Marín ha dejado a Puebla de Don Fadrique una pequeña colección de pinturas, las cuales unas son obras suyas y otras regalos de sus amistades.

Museo de la Puebla de Don Fadrique

Museo 616356392

Horario 11 a 14:00 sábados y Domingos

17:00 a 20:00 Sábados

## Donde dormir

### Apartamentos Don Fadrique

Consta de 5 apartamentos totalmente equipados y 6 habitaciones con todas las comodidades

958 721 116

606 520 088

<http://turismoruraldonfadrique.es>

### Molino del Machero

Molino harinero rehabilitado en el que se ha conservado la construcción y maquinaria.

958 721 475

647 759 793 / +34 661 569 806

958 721 475

<http://www.molinodelmachero.com>

### Casas Rurales La Codorniz

Casas rurales La Codorniz, 2 casas rurales a 500 metros del centro del pueblo.

958 721 277

620 845 219

### Hostal Puerta de Andalucía

Hostal-Restaurante Puerta de Andalucía cuenta ya con más de 25 años de experiencia.

958 721 340

667 433 699

[www.puertadeandalucia.com](http://www.puertadeandalucia.com)

### Cortijo de Abajo

El Cortijo de Abajo es una finca situada en las proximidades de la Puebla de Don Fadrique.

958 721 367

666 239 916

[www.cortijodeabajo.es](http://www.cortijodeabajo.es)

## Más información en

[www.granadaaltiplano.org](http://www.granadaaltiplano.org)





# Paisajes a **vista** de **pájaro**

Campos de la Puebla de Don Fadrique





# Paisajes a **vista** de **pájaro**

Bad-Lands del Guardal







# Paisajes a vista de pájaro

Campos de la Puebla de Don Fadrique



## Páginas web de interés

### Autonómicas

[www.andalucia.org/es](http://www.andalucia.org/es)

### Provinciales

[www.turgranada.es](http://www.turgranada.es)

### Comarcales

[www.comarcadehuescar.com](http://www.comarcadehuescar.com)

[www.granadaaltiplano.org](http://www.granadaaltiplano.org)

[www.rutaprimerospobladoreseuropa.com](http://www.rutaprimerospobladoreseuropa.com)

### Locales

[www.huescar.org](http://www.huescar.org)

[www.castrilgranada.es](http://www.castrilgranada.es)

[www.castillejar.es](http://www.castillejar.es)

[www.venagalera.com](http://www.venagalera.com)

[www.orce.es](http://www.orce.es)



**Paisajes Troglodíticos**  
Iniciativa de Turismo Sostenible de las Altiplánicas Huerqueñas



# GRAN SENDA PRIMEROS POBLADORES

La Gran Senda de los Primeros Pobladores es un trekking espectacular que se extiende por la Comarca de Huéscar al Norte de Granada, un recorrido único a través de las poblaciones de Huéscar, Castril, Castilléjar, Galera, Orce y la Puebla de Don Fadrique.

Una aventura auténtica que ofrece a quien se mide con esta Gran Senda paisajes únicos del Sur peninsular, montañas con nombre propio, sobrecogedores cañones, zonas de Bad-Lands, ríos salvajes y ricas vegas.

El itinerario de 143 Km. se puede recorrer en unos 6 días de exigente caminata.

Comenzaremos en Huéscar donde después de cruzar la Cañada de Parpacen, atravesaremos el Cañón del Río Guardal, para llegar a Fátima y de aquí a Castril, acompañados de los grandes picos del Parque Natural del mismo nombre y del Pantano del Portillo. Del Río Castril bordeando la Sierra de Marmolance, conectaremos de nuevo con el cauce del Río Guardal que entre alamedas y paisajes de gran belleza nos dejará en Castilléjar. A Galera llegaremos atravesando los Bad-Lands más espectaculares de Europa y a Orce nos acompañará la historia de la humanidad en estado puro, dejando atrás los yacimientos que lo atestiguan. De Orce nos dirigiremos hacia los Campos de la Puebla, Puerta de Andalucía, y desde la Puebla de Don Fadrique coincidiendo con el sendero GR7 por la ladera Norte del Morrón de los Lobos, el Río Bravatas y el Canal de Carlos III, finalizaremos donde empezamos, en Huéscar Capital de la Comarca.

Este Trekking está considerado como uno de los más interesantes de Europa, tanto por su atractivo cultural e histórico así como por su potencial natural, a lo que se le suma la posibilidad de disfrutar de alojamientos únicos y auténticos como son las casas cueva del Norte de Granada y una gastronomía única de excepcional calidad elaborada con productos locales.

Pero también es una de las rutas más duras y exigentes, ya que es larga, con bastante desnivel y con etapas que no defraudarán a aquellos deportistas que pretendan medirse con La Gran Senda de los Primeros Pobladores.